

DOI: 10.18832/kp201828

Pivovar v Jablonném v Podještědí – historický vývoj

Brewery in Jablonné v Podještědí – historical development

Miroslav KOLKA¹, Milan STAREC²¹Národní památkový ústav, územní pracoviště Liberec, Jablonecká 642/23, 460 01 Liberec²Černokostelecký pivovarský archiv a muzeum, o.p.s., Českobrodská č. p. 17, 281 63 Kostelec nad Černými lesy

e-mail: kolka.miroslav@npu.cz; kvetak@pivovarkostelec.cz

Reviewed paper / Recenzovaný článek

Kolka, M., Starec, M., 2018: Brewery in Jablonné v Podještědí – historical development. Kvasny Prum. 64(5): 258–263

The first written document on brewing beer in Jablonné v Podještědí, conducted by the brewing-law burghers dates back to 1399. After the Thirty Years' War there were many disputes over the right to brew between the city and the suzerain. The original location of the brewery is unfortunately unknown. In 1864, the Jablonné brewers bought the burnt-out church of the Birth of the Virgin Mary and gradually adapted it to malting and brewing purposes. The adaptation of the sacral structure to the brewery is unique in the Central European region. The former church served as a brewery until the mid-1920s and was used for various purposes without major maintenance work. Nowadays, the state of the protected building has been stabilized by a new roof, but its future use is still being sought, and some parts are in a state of emergency.

Kolka, M., Starec, M., 2018: Pivovar v Jablonném v Podještědí – historický vývoj. Kvasny Prum. 64(5): 258–263

Již z roku 1399 se dochoval první písemný doklad o vaření piva v poddanském městě Jablonné v Podještědí v režii právovárečných měšťanů. Po třicetileté válce docházelo k mnoha sporům o právo várečné mezi městem a vrchností. Původní umístění pivovaru není bohužel známo. Roku 1864 jablonští právovárečníci zakoupili vyhořelý kostel Narození Panny Marie a postupně jej adaptovali k sladovnickým a pivovarským účelům. Adaptace sakrální stavby na pivovar je v rámci středoevropského regionu unikátní záležitostí. Pivovarským účelům sloužil bývalý kostel do poloviny 20. let 20. století a poté byl využíván k různým účelům bez zásadních udržovacích prací. Dnes je stav památkově chráněného objektu sice stabilizován novou střechou, ale budoucí využití se stále hledá, a některé části jsou v havarijním stavu.

1 ÚVOD

Pivovar se sladovnou č. p. 10 v Jablonném v Podještědí je naprosto ojedinělým příkladem konverze chátrajícího kostela na pivovar se sladovnou. Přestavba proběhla těsně před zrušením propinace, a proto se jednalo o pokus o nejlevněji využití původní stavební konstrukce kostela k technologickým účelům. Po roce 1869 bychom mohli očekávat výstavbu nového pivovaru někde mimo historické centrum města. Pivovar nemohl v rámci nutných modernizačních trendů obstát v konkurenčním boji a je s podivem, že jeho výroba byla zastavena až v polovině 20. let 20. století. Po ukončení činnosti pivovaru sloužil objekt různým účelům jako sklad piva či škola. Technický stav objektu se postupně zhoršoval i přes prohlášení bývalého kostela za nemovitou kulturní památku. Objekt v majetku města Jablonné v Podještědí prošel částečnou rekonstrukcí v roce 2001, nicméně stále se nachází v havarijním stavu. V roce 2016–2017 proběhl stavebně-technologický průzkum objektu a zároveň dochází k revizi stavebně-historického průzkumu. V první části studie se zaměříme na pohnutou historii pivovaru jablonských právovárečníků a v druhé části se budeme věnovat stavebně-technologickému popisu pivovaru se sladovnou.¹

2 STRUČNÉ DĚJINY PIVOVARNICTVÍ V JABLONNÉM V PODJEŠTĚDÍ (NĚMECKÉ JABLONNÉ/ DEUTSCH-GABEL)

Dějiny pivovarnictví ve městě Jablonném jsou nepochybně spojeny již s počátky města, o kterém je první zmínka k roku 1249 a založeno bylo patrně ve 40. letech 13. století (Kuča, 1997, 536–544). Výrobu sladu a vaření piva můžeme očekávat od samotných počátků města stejně jako v analogických případech. Lze předpokládat vaření piva v jednotlivých právech varu obdařených domech či více varnách, kdy postupem doby docházelo z ekonomických důvodů k centralizaci výroby. V průběhu 16. století docházelo k bouřlivé výstavbě panských pivovarů v souvislosti s rozvojem feudálního velkostatku vedeného ve vlastní režii vrchnosti. Tím byl započat staletý svár mezi měšťanskými a panskými pivovary a v městech již byla povětšinou dokončena koncentrace roztroušených varen do jednoho pivovaru.

První písemnou zmínkou, dokládající existenci várečného práva jablonských měšťanů, je jeho stvrzení vrchností, Jindřichem Berkou mladším, z 11. listopadu 1399. Toto sepsané měšťanské právo mimo jiné praví: „Jablonné má jako ostatní města právo prodávati víno a sůl, vyrábět slad a vařiti pivo odpradána, beze všech vrchnostenských kontradikcí a zábran“ (Runge, 1926, 41).

První zmínkou o vlastní existenci pivovaru v Jablonném je listina Jindřicha a Zdislava Berků z Dubé z roku 1569, kterou je právovárečným měšťanům jablonským dán souhlas k rozšíření pivovaru, sladovny a vylepšení pánve a vodovodních trubek. Měšťané se však museli zavázat, že vrchnosti umožní vařit si v městském pivovaře pivo pro své krečamy.² Vrchnost, ztělesněná v osobě Jindřicha Berky, stvrzuje písemně čtrnáct let nato, 15. března 1583, že se svého práva vařit pivo v městském pivovaře vzdává proti zaplacení 200 kop³ městem na postavení panského pivovaru a sladovny. K tomuto kroku však delší dobu nedošlo, buď že měšťané oněch 200 kop nezaplátili hned, nebo že si vrchnost dala na čas. Teprve 4. prosince 1593 potvrdil Jan Berka, že dá postavit panský pivovar, jen případnou vyšší spotřebu (nadpotřebu) pro vrchnostenské krečamy bude pokrývat várkami z pivovaru městského (Pinkava, 1897, 43 a 45).

V roce 1599 odkoupila Jablonné se zámekem Nový Falkenburg (Neufalkenburg) včetně pivovaru a sladovny Margaretha Hoslauerová z Liběchova. Dva roky nato však umírá a panství přešlo na jejího manžela, několik let poté jej získávají opět Berkové, po nich Donínové a po bitvě na Bílé Hoře koupil panství znovu příslušník rodu Berků, Jindřich Wolf Berka. Jeho syn František Antonín Berka, který panství následně zdědil, musel řešit kromě jiných starostí také přetrvávající spory o pivovar, vlekoucí se po léta mezi vrchností a městem. Dne 6. října 1674 proto uzavřel s městem smlouvu, podle níž se várečné právo dělilo rovným dílem mezi obě strany (Pinkava, 1897, 51 a 45).

K dalšímu konfliktu došlo v roce 1753, kdy podle císařskokrálůvského nařízení mělo také město Jablonné pronajmout pivovar vrchnosti. Městská rada v čele se starostou však odmítla i přes výzvu krajského hejtmana Franze Hochberga takovou smlouvu podepsat a vznesla proti nařízení rekurs na c. k. místodržitelství do Prahy. Nežli došlo k vyřízení rekursu, byl z Hochbergova rozkazu starosta sesazen a uvězněn v Mladé Boleslavi. Avšak ani odpověď z místodržitelství nepřipouštěla odpor: „Pokud Jablonští nájemní smlouvu okamžitě nepodepíší, bude starosta i s radními v železech dopraven

¹ Ve studii byl použit také nepublikovaný rukopis Tomáše Nováka „Pivovar Jablonné v Podještědí (Německé Jablonné / Deutsch-Gabel)“ z roku 2016.

² Jedná se o regionálně používaný název pro krčmy, pocházející z německého výrazu „kretscham“.

³ Stará peněžní jednotka, rozdělená původně na 60 grošů.



Obr. 1 Co znamená datum 1728 na reklamní smaltované ceduli jablonských právovárečnicků z počátku 20. století, se doposud nepodařilo vysvětlit (foto: Ivan Peřina)

do pražského špinhausu.⁴⁴ Teprve tehdy byla smlouva mezi městskou radou Jablonného a hrabětem Franzem Josefem Pachtou podepsána (Hamburger, 1837, 155).

Při ničivém požáru města v roce 1788 vyhořel i pivovar. O jeho tehdejší poloze se žádná zpráva nedochovala, není rovněž jasné, kde se v letech po zmíněném požáru pivo v Jablonném vařilo. Šlo patrně o provoz v provizorních podmínkách, které se podařilo zlepšit až po několika desetiletích. Majitel panství, Franz Josef Pachta z Rájova, přenechal listinou z roku 1792 městu záležitost várečné a vinopalné (Pinkava, 1897, 64).

3 STRUČNÉ DĚJINY FARNÍHO KOSTELA NAROZENÍ PANNY MARIE

Objekt farního kostela je v Jablonném písemně doložen poprvé mezi lety 1279–1290. Jeho existenci lze však předpokládat již před rokem 1249, kdy prokazatelně existovalo vlastní město i s dominikánským klášteřem. Součástí městské lokace nepochybně musel být i farní kostel. Kostel byl původně zasvěcen sv. Kříži, teprve ve 2. polovině 15. století byl zasvěcen Narození Panny Marie. Původní pozdně románská a raně gotická stavba byla stavebně upravena především v 18. století – zmínky o úpravách lodi dle nedatovaného plánu (mezi lety 1718–1748), údaje o úpravách věže a dalších úpravách v interiéru v padesátých letech 18. století a zejména celková přestavba kostela a výstavba nové věže mezi lety 1781–1785, řízené stavitelem Filipem Hegerem. Krátce na to, dne 11. května 1788, kostel spolu s velkou částí města vyhořel a následně již nebyl obnoven a byl ponechán ve stavu zříceniny (Gabriel a Zahradník, 1993, 4–5, 11, 14–33). Tento stav dokládají mimo jiné také mapy stabilního katastru z roku 1843 (ÚAZK, web).

4 OSUDY PIVOVARU V BÝVALÉM KOSTELE

5. ledna 1864 zakoupilo právovárečné měšťanstvo v Jablonném ruinu kostela Narození Panny Marie za účelem adaptace sladovnickým a pivovarským účelům (KÚ Liberec, PK Jablonné, 1913). Bohužel se doposud nepodařilo objevit archivní prameny k samotné realizaci přestavby, a tak můžeme z historických a technologických souvislostí pouze domýšlet průběh přestavby. Jablonští právovárečníci vařili pivo ve starém pivovaru (možná panském), který bezesporu nevyhovoval novému způsobu vaření piva na spodní kvašení a slad se sušil na horizontálním kouřovém hvozdu tzv. valachu. Příjmy z vaření a prodeje piva tvořily zásadní část výnosů právovárečného měšťanstva, a proto bylo naprosto nezbytné investovat do výstavby nového pivovaru a sladovny. Že došlo k výstavbě nového pivovaru ještě před zrušením propinačního práva v roce 1869 před nástupem konkurenčního boje, muselo znamenat velmi špatný technický stav starého pivovaru nebo nějakou zásadní nehodu. Proč se právová-

rečníci rozhodli přestavovat ruinu vyhořelého středověkého kostela uprostřed města a nepostavili zcela nový pivovar mimo zástavbu? Z analogických příkladů lze předpokládat jednak staromódní postoje právovárečnicků ke stavebním a technologickým investicím přesahujícím nezbytně nutné výdaje, a před samotným zrušením propinace roku 1869 nebyla výstavba zcela nových pivovarů v plném rozpuku (obr. 1).

V roce 1864 se v Čechách vařilo v 1026 pivovarech, 117 z nich používalo výhradně svrchní kvašení, 311 pouze modernější spodní kvašení a zbývajících 598 využívalo oba technologické postupy. Překotný přechod ke spodnímu kvašení byl výrazný. Je nutné si uvědomit, že na používání obou technologií je třeba zcela oddělit kvasíren a dodržování naprosté čistoty. V polovině 19. století byla znalost kvasné chemie v plenkách a můžeme tvrdit, že pivovary používající obě technologie najednou produkovaly piva horší kvality. Do následujícího roku přibýlo dalších 115 pivovarů, které archyly pouze na spodní kvašení, a Jablonné bylo zřejmě mezi nimi (archiv, a).

Nově zřízenému pivovaru bylo přiděleno č. p. 10 a přestavba probíhala bezpochyby postupně. Lze předpokládat, že jako první bylo zbudováno chladné hospodářství v místech původního presbytáře a kryty ve svahu v jihovýchodním cípu městského opevnění právě kvůli nejlepším podmínkám k zahlušení sklepů a bezproblémového odvedení kanalizace z nejnižších technologických prostor. Půdorysně komplex nových sklepů kopíroval tvar městské ostrožny, což zneumožňovalo výstavbu tradičně pojatého chladného hospodářství, kde by ke sklepům šli kolmo došlo k výstavbě jednotlivých ležáckých oddělení zakončených vysokými lednicemi na nejstudenější severní straně. Stejně tak nešlo zachovat obvyklý gravitační systém: chladicí štoky – spílka – ležácké sklepy. Tento osvědčený a víceméně konvenční systém chladného hospodářství se začal masivně zavádět do českého pivovarnictví až po roce 1869, a typickým až učebnicovým příkladem jsou kupříkladu sklepy pivovaru v nedalekém Velkém Valtinově.

Chladné hospodářství pivovaru v Jablonném bylo postaveno s jednou centrální lednicí a ležácké sklepy se spilkou byly obkrouženy kolem polygonální lednice reflektující tvar skalní ostrožny. Práce v těchto sklepech musela být velmi obtížná, neboť se sklepmistři velmi často střídali, což je zřejmě z dochovaných inzerátů.

Samotný pivovar, zahrnující varnu o objemu vyrážené mladiny 40 hektolitřů, chladicí štoky, strojovnu a pomocné provozy, byl postaven s největší pravděpodobností obdobně jako chladné hospodářství nebo záhy potom. Z roku 1878 se dochoval první inzerát (obr. 2) o pronájmu nově zařízeného pivovaru v Jablonném na 6 let (Anonym, 1878). Doba šestiletého nájmu byla v této době obvyklá jednak v Jablonném a také i u dalších pivovarů. Lze předpokládat, že i předchozí nájemní smlouvy byly sepsány na shodná období a docházíme tak k datu 1866, ve kterém byla sepsána první standardní nájemní smlouva, nebo již před tím pivovar pracoval ve *zkušebním* provozu.

Počátek provozu měšťanského pivovaru v nových výrobních prostorách byl nešťastně poznamenán prusko-rakouskou válkou v roce 1866.⁵ Vítězní Prusové mimo jiné vyrabovali pivovar. První známý sládek a nájemce pivovaru jablonských právovárečnicků byl jistý W. Stross, který téměř přišel o život v rámci válečných událostí. Sládek

⁵ ... Zcela jinak jednal generál s měšťanstvem. Mimo jiné zrekvíroval mnoho tažných koní, které měšťané s nejlepší vůlí sehnali. Starosta Ergert od námahy celý zpocený a nemocný, vyslal faráře Josefa Kaspara s deputací ke generálovi a prosil o hájení dosud velmi sužovaného města, ve kterém již jsou velmi špatné podmínky pro život, a zabavování proběhlo. Všechny prosby byly marné. Generál neměl pro ně pochopení a nařídil přísné domovní prohlídky. Naneštěstí byl sládek Stross, který měl v pachtu pivovary Jablonné a Lemberk, se svým potahem v jablonském pivovaru, když došlo na domovní prohlídku. A ještě větší neštěstí bylo, že v pivovaru našli bednu s husarskou uniformou, 2 šavle a deky na koně, které patřily Radeckého husarům. Na to nastalo mezi Prusy značné pozdvižení. Generál i důstojníci byli pevně přesvědčeni, že se poblíž nacházejí cizí vojáci a místní musí vědět, kde jsou Rakušáci schováni. Ihned byly na školní zahradě vykopány hluboké díry a země byla špičatými holemi na mnoha místech rozhrabána. Sládek, který se svým vzezřením podobal husaru, byl zajat a smrti by byl jistě neušel, kdyby jej rozvážný důstojník se do věci nepoložil a tohoto nespravedlivého vězení jej nezprostil. Generál byl rozružený vzteky, běhal sem a tam, rozhazoval rukama a byl přesvědčen, že to hnízdo vypálí, pokud se ještě něco najde. Na jeho nařízení byly všude zdvojeny stráže a bylo nařízeno, že všechny střelné, sečné i bodné zbraně budou odevzdány do radnice. Váhání (neuposlechnutí) bylo přísně trestáno podle válečného práva. Pouze duchovní, starosta a přísežní si mohli zbraně ponechat. Co byly dříve excesy, bylo dnes na denním pořádku – zteče vojáků na pivovar a do palírny. Co nemohli vypít, odveklí a zpusořili, dokud důstojník, na přání starosty nezasáhl....(Pinkava, 1897, 70).

⁴ Trestnice, kde se muselo pracovat.

Pravovarečný pivovar v Jablonném (Gabel)
Várka 40 hektol. Pivovar nově zařízený. Doba
nájmů 6 let od 15. října 1878 počínajíc. Vadium
500 zl. Ústní dražba 28. března 1878. Offertry
do této doby. Podmínky u správy pivovaru.

Obr. 2 Inzerát o pronájmu nově zařízeného pivovaru v Jablonném na 6 let z roku 1878

Stross byl současně nájemcem nedalekého panského pivovaru na Lemberku, což působí v rámci konkurenčního boje neobvykle, nicméně je nutné si uvědomit, že se pohybujeme v době těsně před zrušením propinačního práva a uvolněním trhu.

Roku 1872 došlo k výstavbě nového dvojitého hvozdu firmou J. V. Novák, Praha-Bubny (Anonym, 1873). Součástí nové nájemní smlouvy na následně šestileté období tak byla i nově zbudovaná sladovna a v Jablonném tak došlo ke zcela unikátní konverzi kostelní věže na sladovnický hvozď. Stavební práce respektovány původní hmotou kostela, což bezesporu nebylo účtou, ale neochotou právovarečnicků investovat do výstavby nového vertikálního hvozdu. O samotném procesu sušení a hvozďení sladu se pochopitelně nedochovály doklady, každopádně je nepochybné, že adaptace kostelní věže sladovnickým účelům musel být komplikovaný technologický úkol už jen umístěním dymníku do hmoty barokní věže. Další technologické vybavení neznámého charakteru dodala firma *Noback & Fritze, Praha-Bubny* v roce 1875 (NTM, 809).

O stavebních úpravách nás nepřímo informují listiny zanesené do pozemkové knihy. Dle dlužního úpisu z 31. prosince 1872 vázlo na pivovar zástavní právo za pohledávku 767 zlatých a 26 krejcarů u Okresní školní pokladny v Jablonném („Gabler Schulbezirkscaassa“). Vypůjčené peníze byly dle listiny použity k vybudování pivovaru a sladovny. Pohledávka byla ručena také stavebními pozemky č. 316 a 317 o výměře 30 a 168 čtverečních sáhů a pozemkovými parcelami č. 188 a 189 o výměře 288 a 296 čtverečních sáhů. Pod listinou je podepsán správce pivovaru Josef Vogel (SOKA Č. Lípa, OS Jablonné, 1873). V roce 1880 je v dalším dlužním úpisu na 3700 zlatých ve prospěch Obecní spořitelny v Jablonném („Gabler Gemeindesparkasse“) uvedeno mimo jiné, že v zástavě byly výše uvedené pozemky a na st. p. č. 317 budova vlastního pivovaru a na st. p. č. 316 vedlejší budova („Nebengebäude“) (SOKA Č. Lípa, OS Jablonné, 1880).

Jablonné v Podještědí spadalo v době založení pivovaru do Bolešlavského kraje, kde se pivo vařilo ve 49 pivovarech a město samotné bylo sídlem soudního okresu, jednoho ze sedmnácti v rámci Bolešlavského kraje. Roku 1871 bylo v soudním okrese Jablonné v Podještědí 20 246 obyvatel a tři pivovary s celkovou produkcí čítající 9434 hl, které odvedly daň 16 668 zlatých. Jednalo se o měšťanský pivovar v Jablonném a panské pivovary v Lemberku a Velkém Valtínově. Roku 1875 bylo v Čechách 209 pivovarů, z celkových 927, které disponovaly varnou o objemu 30–45 hl, takže srovnatelných s pivovarem v Jablonném (archív, a).

Továrna na stroje, kovové zboží a kotelárna na Žižkově
ANDRLÍK & HUEBER
Stavba a rekonstrukce pivovarů a sladoven, speciální výroba sušáren na chmel.
Veškeré technické potřeby pro pivovary a sladovny. Veškeré práce ze železa, plechu, kovu a mědi.

Provedení stavby a přístavby:
Měst. pivovar a sladovna v Polčicích.
„ ve Frelštitě pod Bláhem.
„ v Rakovanech.
„ v Jablonném u Cvikova.
„ v Táborsku.
J. Č. V. panský pivovar v Starém Přiborě.
J. V. panský pivovar v Žitavě.
Pivovar rytíře a Kellnerův v Krasnici.

Sladovny:
Velký Varnov, Sadová, Zlín, Lemberk, Třebíč.
Pivo 200 násobných hvozďových sušáren na slad, chmel a čekanku.

Zařízení nových a přístavba stávajících závodů.

Kancelář: V Praze-II., Havlíčkovo náměstí č. 19.
Továrna a technická stavební kancelář: Žižkov, Jeseniova ulice č. 446. 4112

Obr. 4 Reklama žižkovské strojírně Andrlík & Hueber z roku 1902 nabízející stavby a rekonstrukce pivovarů a sladoven včetně uvedení referenčních prací

Koupíme
upotřebený, avšak zachovaný a dobře pracující
filtr na pivo.
Laskavé nabídky na Měšťanský pivovar v Jablonném u Mimoně (Bürgerliche Brauerei Gabel bei Niemes).

Obr. 3 Inzerát poptávající starší filtr na pivo z roku 1901

V sedmdesátých letech 19. století působil na pozici sládků jablonského pivovaru Vojtěch Kugler, mimo jiné člen Spolku pro průmysl pivovarský v království Českém. Kdy přesně Vojtěch Kugler ukončil své sládkování v pivovaru jablonských právovarečnicků se nepodařilo zjistit, ale nejspíše se tak stalo roku 1884, kdy si propachtoval panský pivovar v nedaleké Horní Libchavě. V tomto roce získal do nájmu jablonský pivovar na dalších šest let významný místní puškař Josef Maschek starší, syn neméně slavného puškaře Josefa Maschka nejstaršího. Výroba luxusních loveckých pušek se postupně přemísťovala do významných zbrojovek a pokračovatel rodu Maschků – Josef Maschek mladší byl již na základě úspěšného podnikání svého otce veden k pivovarnictví. Vystudoval pražskou sladovnickou školu a po smrti svého otce Josefa Maschka staršího v roce 1891 převzal pacht jablonského pivovaru včetně sládkovských povinností do konce šestileté smlouvy v roce 1896. Poté si pronajmul pivovar na nedalekém Lemberku, kde působil až do své smrti v roce 1904. Na počátku osmdesátých let 19. století měl v nájmu pivovar v Horní Libchavě jistý Václav Maschek a v roce 1892 se na pražské sladovnické škole objevil zase nějaký Edmund Maschek z Jablonného, nicméně příbuzenský vztah s těmito Maschkami se nepodařilo doposud ověřit.

Vskutku kuriózní situace nastala roku 1896, kdy Josefa Maschka mladšího, přesídlišího do Lemberku, nahradil sládek Karel Proft, který zase přišel z Lemberku do Jablonného. Další historická spojitost mezi těmito dvěma sousedními pivovary je zarážející a není poslední. Zkušený a v mnoha pivovarech praxi získavší sládek a nájemce Karel Proft vedl pivovar ve vlastní režii dva roky, když v roce 1898 založil společnost *Bürgerliche Dampf(bier)brauerei Gabel, Carl Proft & Co.*, jež převzala nájem pivovaru do konce aktuálního šestiletého cyklu v roce 1902. Proftova firma byla vymazána z obchodního rejstříku v Liberci dne 18. října 1902 následkem zastavení obchodní činnosti, Karel Proft pracoval jakožto sládek jablonského pivovaru ještě rok a nájem pivovaru jablonských právovarečnicků převzala veřejná obchodní společnost *Bürgerliche Dampfbrauerei Deutsch-Gabel, C. Sieber & Comp.* Tato společnost byla zapsána do obchodního rejstříku dne 1. října 1902, skládala se ze šestnácti společníků⁶ a roku 1908 došlo k zaprotokolování firmy.

Roku 1897 bylo v Rakousku 188 524 veřejných hostinců, což znamenalo 1 hostinec na 122 obyvatel. Roku 1902 bylo v politickém okrese Jablonné 5 pivovarů, ve kterých bylo zaměstnáno 52 osob. Jednalo se o pivovary Cvikov, Jablonné, Krompach, Lemberk a Velký Valtínov. Jablonský pivovar spadl do kompetence finančního okresu Liberec a území obchodní komory v Liberci. Roku 1908 byla spotřeba piva na obyvatele v politickém okrese Jablonné zhruba 61–80 litrů na osobu, což byl průměr v rámci Čech. Průměrná spotřeba činila 139,5 litru na osobu a kupříkladu v Praze to bylo 306 litru na hlavu (archív, a).

V roce 1901 se objevil ve Kvasu inzerát (obr. 3) poptávající upotřebený, avšak zachovaný a dobře pracující filtr na pivo (Anonym,

⁶ Společníci: 1. Vilém Glauz, učitel a majitel domu č. p. 20; 2. Antonín John, kupec, č. p. 317; 3. Vilém Köcher, řezník a majitel domu č. p. 25; 4. Josef Liehr, učitel, č. p. 198; 5. Vavřinec Rautenstrauch, továrník, č. p. 364; 6. Václav Rautenstrauch, továrník, č. p. 364; 7. Karel Rutha, učitel, č. p. 327; 8. Edvard Schüller, truhlář a majitel domu č. p. 163; 9. Antonín Schwarzbach, řezník a majitel domu č. p. 2; 10. Karel Sieber, majitel tkalcovny a domu č. p. 206; 11. Josef Sieber, továrník a majitel domu č. p. 260; 12. Jan Spanihel, kupec a majitel domu č. p. 353; 13. Jindřich Stoy, pekař a majitel domu č. p. 349; 14. Bernard Thiele, pekař a majitel domu č. p. 155; 15. Kornel Kraus, rolník a majitel domu č. p. 13, vesměs z Jablonného a 16. František Kosebach, továrník a majitel domu v Markerdorfu (Markvarticích) č. p. 104. K zastupování oprávnění: Společníci Karel Sieber, Vavřinec Rautenstrauch, Vilém Glauz a Antonín John tím způsobem, že Karel Sieber jen společně s jedním z ostatních tří jmenovaných společníků právo to vykonávat může (Anonym, 1902c).

1901). Je to jen další z důkazů o nezájmu nájemců, respektive majitele, právovárečných měšťanů města Jablonné, investovat do nového kvalitního technologického vybavení. Jednalo se víceméně o „vyloučení čerta ďáblem“, kdy technologické vybavení špatné kvality mělo ve finále negativní dopad na výsledný produkt, který se tak mohl stát špatně prodejným. Možná to byl jeden z důvodů změny nájemce v roce následném.

Roku 1902 se v pivovarských periodikách Kvas (Anonym, 1902a) a Pivovarské listy (Anonym, 1902b) opakovaně objevily reklamní inzeráty v různém grafickém provedení *Továrny na stroje, kovové zboží a kotlářny na Žižkově Andrlík & Hueberm (obr. 4)*. Uvedené inzeráty zachycovaly seznam referenčních pivovarů, ve kterých byly provedeny stavby či přestavby včetně nového technologického vybavení. Jablonský pivovar byl mezi nimi, avšak bez specifikace technologické přestavby. Inovace proběhly v uvedeném roce 1902 a tudíž bezesporu již za nového nájemce *Bürgerliche Dampfbrauerei Deutsch-Gabel, C. Sieber & Comp.*

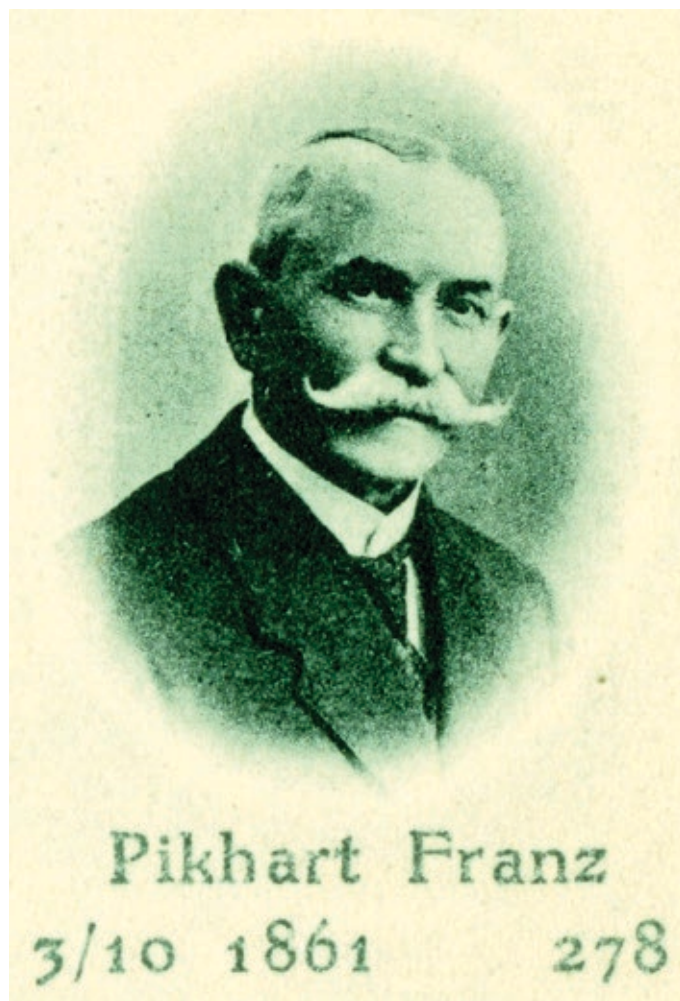
Jedním z nejhodnotnějších informačních zdrojů o pivovarech jsou *Pivovarské kalendáře*, které v letech 1894–1950 každoročně přinášely statistická data o všech provozech (archiv, a). Vydavatelství kalendářů se nacházelo v Praze, a proto mohla být některá data zpochybněná, ať už díky vzdálenosti, či neochotě sudetských pivovarů vůči české pivovarské redakci. Z výše uvedeného inzerátu je zřejmé, že původní varna měla objem vyráběné mladiny 40 hektolitřů. Dle pivovarských kalendářů byla velikost varu v roce 1896 36 hektolitřů, v dalších letech byly uváděny dvě velikosti varu, a to 40 a 46 hektolitřů, v druhé dekádě 20. století bylo uváděno 40 a 48 hektolitřů a od roku 1922 50 hektolitřů. Z těchto dat lze usuzovat, že nedošlo k žádné zásadní investiční akci a zvětšení varny, ale docházelo pouze k technologickým úpravám varny stávající při výrobě různých typů pív. V době maximálního ročního výstavu piva dosahujícího téměř 12 000 hektolitřů se v jablonském pivovaru pivo vařilo šestkrát týdně. Dle nejstarších kalendářů byl již na konci 19. století v pivovaru parní nebo strojní pohon. Záhy po rekonstrukci pivovaru v roce 1902 firmou *Andrlík & Hueber* začaly pivovarské statistiky uvádět v pivovaru parní stroj(e) o výkonu 60 HP (Horse Power, koňských sil) a také vaření parou. Vaření parou znamenalo přechod od přímého ohřevu dřevem či uhlím na ohřev parou a je třeba jej odlišovat od parostrojního pohonu pivovaru.

Roku 1904 obsadil pozici sládky po Karlu Proftovi zkušený dvačtyřicetiletý sládek František Pikhart (obr. 5). František Pikhart se narodil 3. 10. 1861, po studiu pivovarské školy v Praze působil na pozici sládky v sousedním Velkém Valtinově, a poté v letech 1904–1927 jako sládek v Jablonném v Podještědí (Anonym, 1922). František Pikhart zažil v jablonském pivovaru jeho největší slávu, stal se nejdéle sloužícím jablonským sládkem a bohužel také stál u poslední várky. Záhy po nástupu nového sládky v pivovaru pracovalo 12 dělníků a byly vyráběny tyto druhy piva: výčepní pivo, ležák a tmavé speciální exportní pivo bavorského stylu tzv. bock neboli kozel (Hanel, 1907). V letech 1907–1909 téměř skokově narostl roční výstav piva ze zhruba 7000 na téměř 12 000 hektolitřů a zcela logicky se naskýtá spojitost s ukončením činnosti sousedního pivovaru na Lemberku, jehož roční výstav průměrně činil právě cca 5000 hektolitřů. Pravý důvod však zřejmě spočíval v rozhodnutí jablonského pivovaru nepřistoupit k pivovarskému kartelu a zajistit si tak příznivější odbyty svého piva.

Jak bylo uvedeno výše, tak dle osobních zpráv a často opakované inzerce (obr. 6) v místním tisku se velmi často střídali sklepmistři v jablonském pivovaru (Anonym, 1907 a Anonym, 1908a). Značilo to velmi namáhavou práci v těžkých podmínkách, kterou nechtěl nikdo vykonávat. Stejně tak lze z inzerátů vyčíst, že byla vyžadována znalost

Pivovar
v Něm. Jablonuó přijme do
sklepa řádného, pracovitého,
něm. řeči znalého sladovníka.
Počáteč. plat 80 K měs. Nab.
přijímá Frant. Pikhart, aládek
tamtéž. 24914

Obr. 6 Inzerát hledající „sklepáka“ do jablonského pivovaru



Obr. 5 František Pikhart (Anonym, 1922)

německého jazyka, což pro oblast Sudet bylo logické a v pivovarských kalendářích bylo u jablonského pivovaru dokonce uvedeno, že korespondoval pouze německy. V nekompromisním konkurenčním prostředí po roce 1918 i většina silně nacionálně orientovaných pivovarů korespondovala více jazyky a nejméně česky a německy.

Podle záznamů pozemkové knihy z roku 1913 byl led pro potřeby pivovaru lámán v rybníce na p. č. 536, tj. v dnešním Mlýnském rybníce. Ročně bylo dle starších povolení možno odebírat 1200 dvouspřežních fůr ledu (KÚ Liberec, PK Jablonné, 1913). Vodu pivovar odebíral z městského vodovodu, za což platil městu na základě smlouvy paušálně 450 rakouských korun ročně (dále jen K) (Anonym, 1908b). V roce 1919 figuruje tato položka v účetní zprávě městského úřadu jako vodní daň a činí 280 K. Mimo to se v této zprávě vyskytují také položky pozemkový nájem za I. pololetí (12 K) a pivní paušál (40 K), uhrazené tehdejším nájemcem pivovaru, firmou *Carl Sieber a spol.* (SOKA Č. Lípa, MěÚ Jablonné, 619).

5 PRVNÍ SVĚTOVÁ VÁLKA A UKONČENÍ ČINNOSTI PIVOVARU

První světová válka znamenala pro jablonské právovárečníky a potažmo nájemce pivovaru těžkou ránu, ze které si již nevzpamatovali. Válka postupně přivodila nedostatek ječmene a posléze úplný zákaz sladování ječmene, zákaz exportu sladu a piva, vaření ze škrobnatých náhražek, omezování stupňovitosti piva, rekvírování barevných kovů, snížení počtu pijáků piva a také velmi rozšířené vaření piva po domácnostech. V průběhu první světové války se jablonský pivovar zařadil do okrsku X. dle příslušnosti k okrskovým komisím Ochranného svazu pivovarů v království Českém. Na pomníku obětem 1. světové války na hřbitově v Jablonném v Podještědí je mezi padlými uveden i jistý Rudolf Schrötter, bezpochyby účetní pivovaru. Nicméně po válce se s Rudolfem Schrötterem v pivovaru opět setkáváme a nepodařilo se doposud dohledat jejich příbuzenský vztah.



Obr. 7 Reklama na sklady litoměřického měšťanského piva umístěné většinou v uzavřených konkurenčních pivovarech

Po skončení válečného konfliktu se pivovar v nově vzniklém Československu jen pomalu navracel do předválečného stavu a roční výstavy se pohybovaly zhruba na polovině předválečných maxim v rozmezí 5000–6000 hektolitřů. V roce 1925 vařilo v Čechách celkem 447 pivovarů, z toho 27 jich bylo ve stejné velikostní struktuře 5000–6000 hl jako v Jablonném, 212 pivovarů bylo menších a 9 pivovarů vystavovalo více než 100 000 hl. Na počátku 20. let 20. století byl, dle informací z Compassu, nebo ze sborníků Československého průmyslu a obchodu, jablonský pivovar parostrojní a vybaven parním strojem o výkonu 8 HP (Hanel, 1912 a Franzl, 1923). Tato informace nám vnáší další pochybnost ohledně technologického vybavení pivovaru, když na počátku 20. století bylo uváděno 60 HP. Jeden z těchto zdrojů je bohužel lichý.

V polovině 20. let 20. století se rozhořel neúprosný konkurenční boj, ze kterého jako absolutní vítěz vyšel měšťanský pivovar v Litoměřicích se svým vyhlášeným pivem, jenž si pochvaloval i František Josef I. Litoměřický pivovar formou pronájmů či koupí v krátké době ukončil činnost v pivovarech Kropach, Pihel, Úštěk, Zahradky, Zákupy a také Jablonné v Podještědí (Anonym, 1927). Všechny bývalé pivovary byly adaptovány na stáčírny a sklady piva litoměřického měšťanského pivovaru (obr. 7) (Anonym, 1930).

Poslední známý výstav pivovaru v Jablonném v Podještědí, a to úctyhodných 5936 hektolitřů, se uskutečnil v sezóně 1925/26 (tab. 7). Dle nájemní smlouvy z 26. srpna 1927 byl pivovar pronajat právo-
varečným měšťanstvu v Litoměřicích („Bräubürgerschaft Leitmeritz“). Předmětem pronájmu byly následující součásti hlavní pivovarské budovy: kancelář, dvě místnosti pro plnění lahví („zwei Lokale für die Flaschenabfüllerei“), pivní sklep č. 24 („Bierkeller Nr. 24“), velká lednice a jiné místnosti používané k uložení ledu („großen Eiskeller und sonstige zur Einlagerung von Eis verwendete Räume“),

nynější stáj spolu s vozovnou a kolnou („derzeitigen Stallungen samt Remisen und Schupfen“) a nynější obytná místnost pro služebnictvo („derzeitigen Wohnräume des Dienstpersonales“). K pronájmu dále náležel dvůr a před pivovarskou budovou položený volný plac, používání vodovodu a právo dobývání ledu na rybníce náležícímu k panství Nový Falkenburg, tj. ve výše uvedeném Mlýnském rybníce. K pronájmu naopak výslovně nenáležely movité předměty a zvláště ne stroje. Smlouva byla zprvu uzavřena na jeden rok, za který měla být nájemcem uhrazena částka 1000 Kč. Předsedou Pravovárečného měšťanstva v Jablonném byl v té době Josef Herold (SOKA Č. Lípa, OS Jablonné, 1923).

6 OSUDY BÝVALÉHO KOSTELA A PIVOVARU DO SOUČASNOSTI

V rozlehlých sklepních prostorách jablonského pivovaru nalezl své místo i sklad piva českolipského, který provozoval hoteliér R. Böhm, který si platil za nájem čtvrtletně 450 Kč. Z dalších nájemců jmenujme alespoň Rudolfa Schröttera, někdejšího účetního pivovaru. V letech 1933–1935 zde platil za různé prostory nájem 1000 Kč ročně, od roku 1936 mu byl nájem zvýšen na 2400 Kč ročně. Jednu místnost měla pronajata městská knihovna, která platila zpočátku 140 Kč měsíčně, a později jí byl nájem zcela prominut. O ostatní prostory se dělili rozliční nájemci a nelze vyloučit, že v letech hospodářské krize sloužily některé místnosti i obytným účelům (SOKA Č. Lípa, MěÚ Jablonné, 481).

V průběhu 2. světové války byl v suterénu pivovaru zřízen protiletický kryt. V květnu 1945 zabrala prostory někdejšího pivovaru sovětská armáda a zřídila zde vojenské velitelství (Brabetz, 1975). V téže roce byl objekt zkonfiskován dle dekretu č. 108/1945 Sb. Na základě vyhlášky ze 17. října 1952 a návrhu Městského národního výboru v Jablonném ze dne 21. listopadu 1963 bylo vlastnické právo přeneseno na Československý stát – Městský národní výbor v Jablonném (KÚ Liberec, PK Jablonné). Do areálu město umístilo školu a pod pseudonymem *stará škola* byl bývalý kostel a pozdější pivovar znám donedávna. Po výstavbě nové školy byl od roku 1973 objekt bývalého pivovaru částečně využíván jako sklady a částečně opuštěn bez údržby. Po roce 1989 proběhl neúspěšný podnikatelský záměr a roku 2001 se město Jablonné pustilo do opravy zanedbaného objektu, kdy došlo k rekonstrukci zastřešení lodi a barokní věž, pozdější sladovnický hvozď, byl bez zdokumentování výchozího stavu a dochovaného technologického zařízení adaptován na rozhlednu.

Tab 1. Znamé výstavy jablonského pivovaru (Likovský, 2005; 2006)

Rok	Výstav /hl/	Rok	Výstav /hl/
1873	5868	1907/8	7910
1880	7598	1908/9	10 302
1885	4941	1909/10	11 596
1893/4	6000	1910/11	11 613
1896/7	6000	1911/12	10 036
1897	6606	1912/13	10 102
1897/8	7575	1913/14	8414
1898/9	8912	1916/17	453
1899	8421	1919/20	3260
1901/2	8468	1920/21	4042
1902/3	6414	1921/22	3861
1903/4	6988	1922/23	5241
1904/5	7163	1923/24	5825
1905/6	7000	1924/25	5774
1906/7	6981	1925/26	5936

7 PIVOVARSKÉ ZAJÍMAVOSTI

Pro doplnění pivovarského obrazu o město Jablonném je třeba dodat, že ve městě ještě byla v provozu parní pila a bednárna *Josef Elstner a synové* založená roku 1900.

Dále je příhodné zmínit místní hostince, hotely, pivnice a restaurace, kde se odvíjel život, a pivo teklo proudem. Na počátku osmdesátých let 19. století popsal Řivnáč ve svém proslulém místopisu (Řivnáč, 1882) v Jablonném tyto podniky: Hostinec Panský dům (8 pokojů), U černého orla (5 pokojů), U bílého lva (5 pokojů), U Rakouského císaře (3 pokoje), U slunce (3 pokoje). Postel tehdy byla po 40–80 krejcarech. Za první republiky to byly tyto podniky: Parkrestaurant



Obr. 8 Celkový pohled na jablonský pivovar od severu ze Školní ulice cca 1910, zleva chladicí štoky se střešním párníkem, komín ze strojovny, varna se sérií párníků a komínem varny, sladovna oddělená od varny protipožární příčkou a barokní kostelní věž adaptovaná sladovnickým účelům (sbírka Tomáše Nováka)

Zum Schützenhaus (provozovatel Hugo Bartl, 6 pokojů a 10 lůžek), Hotel Stern (provozovatel Rudolf Grützner, telefon 36, 26 pokojů, 30 lůžek, centrální topení a elektrické osvětlení), Hotel Post (provozovatel A. Neuhäuser, 6 pokojů, 8 lůžek, topení v kamnech, lokální a elektrické osvětlení), Hotel Böhm (provozovatel Karl Pittroff, telefon 45, 6 pokojů, 7 lůžek, topení v kamnech, lokální a elektrické osvětlení, dříve hotel Löwe a později Adler) a Gh. Deutsches Haus (provozovatel Friedrich Taube, 5 pokojů, 10 lůžek, topení v kamnech, lokální a elektrické osvětlení, dříve jen Restaurant (Anonym, 1934).

8 ZÁVĚR

Podrobným průzkumem archivních pramenů a dobové literatury se podařilo, oproti starším publikovaným údajům, značně zpřesnit historii pivovaru se sladovnou č. p. 10 v Jablonném v Podještědí, která je naprosto ojedinělým příkladem konverze chátrajícího kostela na pivovar se sladovnou. Zahájení přestavby lze bezpečně položit do roku 1864, na jejímž počátku došlo k zakoupení objektu právovárským měšťanstvem. Úpravy kostela se nepochybně s ohledem na finanční možnosti investora protáhly i do dalších let. K výstavbě sladovny a umístění hvozdu do někdejší barokní věže došlo nejspíše až v roce 1872. Jablonský pivovar se i přes prokazatelně omezený rozsah modernizace udržel v provozu až do roku 1926 (pohledy na jablonský pivovar v rozmezí přibližně 20 let jsou na obr. 8 a 9).

Objekt byl následně využíván sklady litoměřického pivovaru a další nájemné prostory. Dohledané údaje také osvětlují zajímavé personální proměny nájemců pivovaru, sládků a dalších zaměstnanců. Na předloženou studii by měl navázat detailní stavebně historický a technologický rozbor pivovaru a zhodnocení dochovaných torz pivovarského provozu, které se nepochybně velmi výrazně podílejí na celkovém panoramatu a památkové hodnotě někdejší středověké sakrální stavby a dosud byly bohužel opomíjeny.

LITERATURA

- Anonym, 1873: Kvas, číslo 1, 1. 4. 1873: 20.
Anonym, 1878: Kvas, číslo 5, 1. 3. 1878: 106.
Anonym, 1901: Kvas, číslo 8, 15. 4. 1901: 212.
Anonym, 1902a: Kvas, číslo 13, 1. 7. 1902: 327.
Anonym, 1902b: Pivovarské listy, číslo 17, 1. 9. 1902: nečíslovaná inzertní příloha.
Anonym, 1902c: Pivovarské listy, číslo 21, 1. 11. 1902: 228.
Anonym, 1907: Národní politika, příloha, číslo 313, 12. 11. 1907: 7.
Anonym, 1908a: Národní politika, příloha, číslo 52, 22. 2. 1908: 5.
Anonym, 1908b: Anonym: Deutschböhmischer Volksanzeiger, číslo 39/1908, 25. 9. 1908: 12.
Anonym, 1922: Almanach sládků. Praha.
Anonym, 1927: Reichenberger Zeitung, číslo 161, 10. 7. 1927: 11.
Anonym, 1930: Deutscher Gastgewerbe kalender für das jahr 1930. Reichenberg.
Anonym, 1934: Deutscher Gastgewerbe kalender für das jahr 1934. Reichenberg.

- Archiv, a: Archiv černokosteleckého pivovaru, neinventarizováno.
Brabetz, H., 1975: Heimatbuch der Gerichtsbezirke Deutsch-Gabel und Zwickau in Böhmen. Zwickau. ISBN 7414583791.
Franzl, K. et al., 1923: Sborník Československého průmyslu a obchodu. Praha: 1256.
Gabriel, F., Zahradník, P., 1993: Jablonné v Podještědí. Kostel Narození Panny Marie, č. p. 10. Stavebně historický průzkum, nepublikovaný strojopis, Ústí nad Labem.
Hamburger, W., 1837: Medicinische Topographie und Geschichte der Excell. gräfl. Clam-Gallas'schen Herrschaft Lämberg und der benachbarten Stadt Gabel, Prag.
Hanel, R., 1907: Jahrbuch der österreichischen Brauereien, Brennerien und Mälzereien. Wien: 354.
Hanel, R., 1912: Compass, finanzielles jahrbuch für Oesterreich-Ungarn. Wien.
KÚ Liberec, PK Jablonné: Katastrální úřad Česká Lípa: Pozemkové knihy Jablonné v Podještědí, knihovni vložka 10.
KÚ Liberec, PK Jablonné, 1913: Katastrální úřad Liberec, pozemková kniha Jablonné, knihovni vložka č. 10, pivovar č. p. 10, vklad z 24. ledna 1913.
Kuča, K., 1997: Města a městečka v Čechách, na Moravě a ve Slezsku. 2 díl (H-Kole), Praha. ISBN 80-85983-14-1.
Likovský, Z., 2005: České pivovary 1869-1900. VÚPS, Praha. ISBN 80-86576-14-0
Likovský, Z., 2006: Pivovary československého území 1900–1948. VÚPS, Praha. ISBN 80-86576-21-3.
Likovský, Z., 2010: Držitelé, provozovatelé a vedoucí pivovarů Českých zemí 1869–1989. VÚPS, Praha. ISBN 80-902658-40-4.
NTM, 809: Národní technické muzeum Praha, Sběrka oborové dokumentace, pivovarnictví 663.4, NAD 809, kart. 1.
Pinkava, V., 1897: Geschichte der Stadt Gabel und des Schlosses Lämberg in Böhmen, Gabel.
Runge, F., 1926: Deutsch-Gabeler Stadtarchiv, in: Deutsch Gabel in tausendjähriger Vergangenheit, D. Gabel: 41.
Řivnáč, F., 1882: Řivnáčův průvodce po království Českém. Praha.
SOKA Č. Lípa, MěÚ Jablonné, 481: SOKA Česká Lípa, fond MěÚ Jablonné, inv. č. 481, ev. č. 28, kart. 42.
SOKA Č. Lípa, MěÚ Jablonné, 619: SOKA Česká Lípa, fond MěÚ Jablonné, inv. č. 619, ev. č. 25, kart. 39.
SOKA Č. Lípa, OS Jablonné, 1873: Katastrální úřad Liberec, pozemková kniha Jablonné, knihovni vložka č. 10, pivovar č. p. 10, vklad z 14. ledna 1873. SOKA Č. Lípa, fond Okresní soud Jablonné v P., Sběrka listin 1873, č. deníku 173.
SOKA Č. Lípa, OS Jablonné, 1880: Katastrální úřad Liberec, pozemková kniha Jablonné, knihovni vložka č. 10, pivovar č. p. 10, vklad z 27. září 1880. SOKA Č. Lípa, fond Okresní soud Jablonné v P., Sběrka listin 1880, č. deníku 4899.
SOKA Č. Lípa, OS Jablonné, 1923: Katastrální úřad Liberec, pozemková kniha Jablonné, knihovni vložka č. 10, pivovar č. p. 10, vklad ze 4. září 1927. SOKA Č. Lípa, fond Okresní soud Jablonné v P., Sběrka listin 1927, č. deníku 623.
ÚAZK: on-line http://archivnimapy.cuzk.cz/coc/2731-2/2731-2-003_index.html

Manuscript received / Do redakce došlo: 05/06/2018
Accepted for publication / Přijato k publikování: 10/08/2018



Obr. 9 Celkový pohled na jablonský pivovar od jihu cca 1930, zleva barokní kostelní věž upravená na hvozdu, sladovna oddělená od varny protipožární příčkou, komín ze strojovny, budova chladného hospodářství a chladicí štoky (sbírka Tomáše Nováka)