

DOI: 10.18832/kp2016034

Historie pivovaru a sladovny v Záhlinicích

History of the brewery and malthouse in Záhlinice

Milan STAREC

Černokostelecký pivovarský archiv a muzeum, o.p.s., Českobrodská čp. 17, 281 63 Kostelec nad Černými lesy

e-mail: kvetak@pivovarkostelec.cz

Recenzovaný článek / Reviewed Paper

Starec, M., 2016: Historie pivovaru a sladovny v Záhlinicích. Kvasny Prum. 62, č. 11–12, s. 346–355

V roce 1895 byl postaven velmi moderní rolnický akciový pivovar v Záhlinicích jako první v českých zemích s varnou na parní ohřev. O čtyři roky později došlo k výstavbě sladovny. Pivovar vařil pouze do roku 1921 a k jeho uzavření došlo v následku první světové války a neustálé řevnivosti mezi členy správní rady pivovaru. Tradiční humnová sladovna je ve funkci dodnes a v letošním roce došlo k otevření minipivovaru v ležáckých sklepech původního pivovaru.

Starec, M., 2016: The History of the Brewery and malthouse in Záhlinice. Kvasny Prum. 62, No. 11–12, pp. 346–355

In the year 1895 was in the town Záhlinice founded very modern farmers brewery as the first one in Czech lands equipped with steam heated brew house. Four years later was erected malt plant. Due to consequences of World War I. and constant discrepancies among members of Brewery Board of Brewery was closed in the year 1921. The traditional floor malt plant is constantly in operation, this year in former lager cellars was opened a craft brewery.

Starec, M., 2016: Die Geschichte der Bierbrauerei und Mälzerei in Záhlinice. Kvasny Prum. 62, Nr. 11–12, S. 346–355

Im Jahre 1895 wurde eine sehr moderne Bauern Aktienbrauerei erbaut, als die erste in den tschechischen Ländern mit Dampf beheiztes Sudhaus. Um vier Jahre später wurde die Mälzerei errichtet. Durch die Nachwirkungen des ersten Weltkrieges und durch die ununterbrochene Uneinigkeit und Rivalität unter den Mitgliedern des Brauereivorstandes blieb die Brauerei im Betrieb nur bis Jahr 1921. Die klassische Bodenmälzerei arbeitet noch heute, im Jahre 2016 wurde in den ehemaligen Lagerkellern eine Kraftbrauerei errichtet.

Klíčová slova: pivovar, sladovna, akciový, rolnický, Záhlinice, historie**Keywords:** brewery, malthouse, stock, peasant, Záhlinice, history

✉ 1 ÚVOD – HISTORICKÉ SOUVISLOSTI

Obec Záhlinice, prvně zmíněná roku 1355, byla založena při staré obchodní cestě v úrodné nivě řeky Moravy. Záhlinice v průběhu věků patřily pod sousední panství kvasické, k městečku Tlumačovu a následně napajedlskému panství. Roku 1589 byla v Záhlinicích popsána tvrz, což by mohlo vést k myšlence epizodního samostatného záhlinického statku s možným pivovarem, ale jedná se o rzyí spekulaci. Do doby uvolnění trhu v 19. století se v Záhlinicích bezpochyby muselo pít pivo vrchnostenské. V současnosti spadá obec Záhlinice pod sousední město Hulín a leží v kroměřížském okrese.

Pro pochopení situace, která předcházela založení pivovaru v Záhlinicích, je třeba stručně opsat poměry v regionu v polovině 19. století, především však představit záhlinického rodáka Františka Skopalíka (1822–1891) a kvasického cukrovarníka a sladovníka Emanuela von Proskowetze staršího (1818–1909). František Skopalík jakožto pokrokové a nacionálně smýšlející hospodář a amatérský historik se stal dlouholetým starostou Záhlinice, poslancem Moravského zemského sněmu a Říšské rady. Zasloužil se především o vzdělávání rolníků, prosazování moderních trendů a mechanizace v zemědělství a v Záhlinicích prosadil první scelení pozemků na Moravě již v roce 1857. Skopalík stál u zrodu Hospodářské jednoty záhlinicko-kvasické, jež se významně zasadila o rozkvet zemědělství na Hané zejména pořádáním výstav a vzděláváním. Prosazoval intenzivní pěstování cukrovky a zasloužil se o vznik mnoha rolnických akciových podniků (Záhlinice, 2016). Skopalíkův přítel Emanuel von Proskowetz starší byl významným agronomem, cukrovarníkem, sladovníkem a poslancem Moravského zemského sněmu a Říšské rady. V nedalekých Kvasicích založil se svým švagrem Ferdinandem Urbánkem jeden z nejmodernějších cukrovarů v monarchii, a to jako akciovou společnost. Stejně tak postupem doby založil sladovnu v Kroměříži a další cukrovar ve Všetulích. Emanuel von Proskowetz mladší mimo jiné vyšlechtil první odrůdu sladovnického ječmene již roku 1875 (Fišer, 1997).

Aktivity Skopalíka, Proskowetze a dalších moderně smýšlejících osobností společně se vznikem záložen a spořitelen, úrodnou Hanou a mnohdy nacionálním smýšlením se staly hlavními podněty pro zakládání nových rolnických akciových cukrovarů, sladoven

a pivovarů. V letech 1869–1872 vzniklo na Moravě osm rolnických akciových cukrovarů, v letech 1881–1882 čtyři, a poté už jen jeden roku 1894 a dva roku 1910 (Janák, 1999). Obdobná situace byla ve sladovnictví, kdy do roku 1880 vzniklo 70 obchodních sladoven. V případě sladoven je nutné si ovšem uvědomit, že jich část vznikla adaptací starších pivovarů a část jako novostavby, na rozdíl od cukrovarů, které všechny vznikly jako novostavby. Hospodářská krize v roce 1873 zapříčinila zánik některých rolnických podniků a v některých případech se kapitálově slabé české sladovny dostaly do německých rukou (Vilíkovský, 1936). Více podrobností uvádí Viktořík (2007).

Rozvoj moderního pivovarnictví byl daleko pomalejší a složitější. Jakožto jeden z nejbohatších zdrojů příjmu měst, vrchnosti či kléru bylo vaření piva vázáno mnoha středověkými právy a nařízeními. První změny přišly až v rámci tzv. josefínských reforem, a to 3. 2. 1786 dekretem o zrušení vaření piva tzv. po „střídění“, což byl v podstatě zákaz vaření piva jednotlivých právovarečnických měšťanů a počátek propachtování pivovarů, a dále dvorskými dekrety z 28. 1. 1788 a 29. 5. 1788 o částečném uvolnění trhu (Chodounský, 1893). Následovalo další narušení monopolizace propinačního práva v revolučním roce 1848, které však tzv. Bachův absolutismus zbrzdil, a až Zemské nařízení pro Markrabství moravské z 22. 5. 1869 týkající se zrušení a vykoupení práv propinačních znamenalo revoluční změnu v pivovarnictví, poslední tečku za zkostnatělými feudálními nařízeními a pomalý přechod k tržnímu hospodářství v konkurenčním prostředí. Ruku v ruce s politickými změnami souvisely i technologické reformy zahájené proslulým Františkem Ondřejem Poupětem na přelomu 18. a 19. století. V polovině 19. století došlo především k přechodu od horizontálních kouřových valachů k vertikálním vzdušným hvozďům a následně k přechodu od svrchního kvašení ke spodnímu, využití parních strojů a samotnému objasnění chemické podstaty výroby piva. Všechny technologické změny úzce souvisely s radikálními stavebními úpravami a potažmo velkými finančními náklady. Samotné technologické a stavební modernizace mohly být realizovány logicky až po uvolnění trhu v roce 1869 a v případě osvícených a finančně zabezpečených majitelů stávajících pivovarů. Druhou variantou byla zcela revoluční myšlenka výstavby nových pivovarů na tzv. zelené louce, a to pivovarů soukromých, akciových, rolnických, společenstevních, hostinských apod.

Situace v pivovarnictví na Moravě je souhrnně znázorněna v *tab. 1*. Trend úbytku starých pivovarů bez nutných modernizačních akcí úzce souvisel se zvyšující se průměrnou výrobou piva na jeden pivovar. V námi sledované oblasti byly založeny roku 1868 První rolnická

Tab. 1 Počet pivovarů na Moravě ve sledovaném období (Archiv b)

Rok	Počet pivovarů na Moravě
1849	320
1860	301
1864	281
1870	257
1871	251
1875	228
1883	172 (všechny pivovary vařily metodou spodního kvašení)
1884	171
1886	166 (60 pivovarů vařilo více než 10 000 hektolitrů piva ročně)
1888	166
1894	136
1895	135
1899	121
1904	120
1909	98
1913	87
1925	69
1926	65
1927	60
1930	59
1934	56

sladovna v Prostějově, roku 1871 sladovna v Ivanovicích na Hané zakcionovaná roku 1906, roku 1872 Rolnická akcijní sladovna v Kojetíně na Hané, roku 1873 Společná akciová sladovna rolnická v Příkazích, a především roku 1872 První moravský akciový pivovar se sladovnou v Přerově (Piša, 2008). V tab. 2 jsou uvedeny všechny akciové pivovary na Moravě.

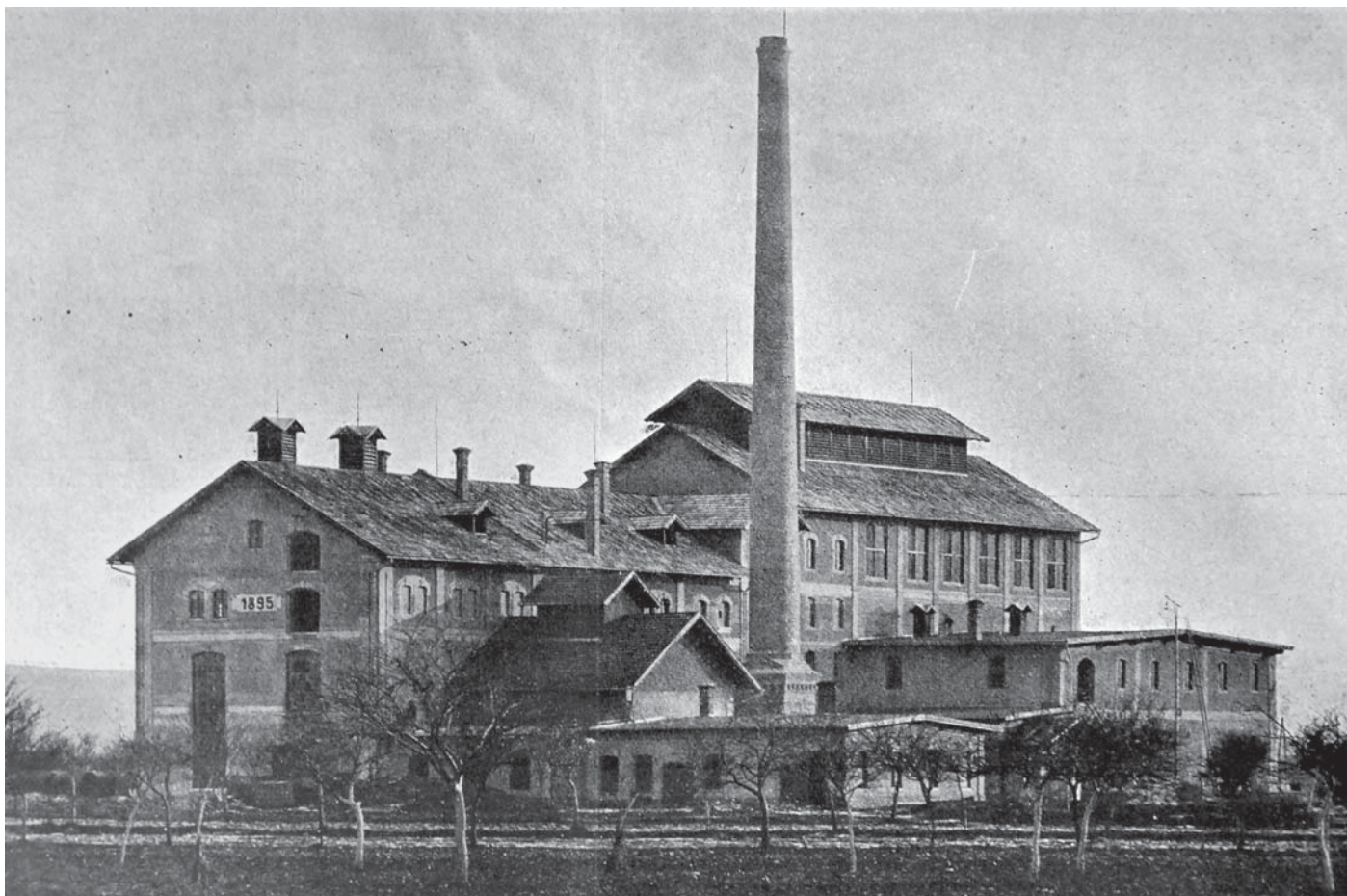
V době založení pivovaru v Záhlnicích v polovině 90. let 19. století již naprostá většina malých pivovarů v okolí ukončila svou výrobní činnost. Velmi často byly staré pivovary zakoupeny akciovým pivovarem přerovským a přeměněny na stáčírný přerovského piva či došlo k přestavbě starých pivovarů na obchodní sladovny (Říkovice, Veselíčko, Želatovice atd.). Na přerovském okrese byly ve funkci panské pivovary v Hranicích, Hustopečích nad Bečvou, Kokorách, Cvrčově a Týně nad Bečvou; měštanské pivovary v Kojetíně a Lipníku nad Bečvou; soukromý pivovar Šilhavých v Přerově a akciové pivovary v Přerově a Lipníku nad Bečvou. Na kroměřížském okrese zůstaly ve funkci panské pivovary v Bystřici pod Hostýnem, Holešově, Koryčanech, Kroměříži, Martinicích a Zdounkách; měštanský pivovar v Kroměříži; žádný akciový pivovar na okrese nebyl. O pronájem martinického pivovaru se dokonce snažil záhlnický pivovar na prahu 19. století (SOKA, 1895–1901).

✉ 2 ZALOŽENÍ PIVOVARU V ZÁHLNICÍCH

Na počátku 90. let 19. století byly podmínky ke vzniku nového pivovaru v Záhlnicích více než příhodné. Jednak už mnohé akciové pivovary v okolí dlouhodobě profitovaly, neustále vznikaly nové rolnické akciové mlékárny, sladovny, pivovary, cukrovary a další podniky, surovinová základna byla v srdci Hané jedna z nejlepších, a ač František Skopalík byl již po smrti, Hospodářská jednota

Tab. 2 Akciové pivovary na Moravě a rok jejich založení, které nemusí odpovídat datu zahájení výroby. Polotučně jsou uvedeny pivovary, které byly vystavěny jako novostavby v době založení akciové společnosti. Kurzívou jsou vyznačeny společnosti, které asi nikdy pivovar neprovozovaly. Pro ucelený obraz je nezbytné uvést ještě pivovary na Moravě, které byly provozovány společnostmi s ručením omezeným: Dalešice, Náměšř nad Oslavou, Uničov a Znojmo (Archiv b)

Rok založení	Název akciové společnosti provozující pivovar na Moravě
1869	První rolnická sladovna a pivovar v Lošticích, akc. spol.
1872	První moravský akciový pivovar se sladovnou v Přerově, akc. spol.
1886	Rolnický akciový pivovar, akc. spol., Lipník nad Bečvou
1888	První brněnský akciový pivovar, akc. spol.
1892	Rolnický akciový pivovar v Litovli, akc. spol.
1895	Rolnický akciový pivovar se sladovnou v Záhlnicích
1895	Rolnická akciová společnost, akc. spol., Jevíčko
1896	Hanácký akciový pivovar se sladovnou v Holici u Olomouce
1896	Rolnická akciová společnost pivovarní a sladovny v Černé Hoře
1897	Český akciový pivovar v Moravské Ostravě, akc. spol.
1897	Akciový pivovar, akc. spol., Prostějov
1898	Hanácko-rolnické akciové závody: pivovar se sladovnou, parní mlýn a lihovar v Těšeticích
1898	Moravia, akc. spol., Brno
1899	Akciový pivovar, dříve M. Strassmann, v Moravské Ostravě, akc. spol.
1900	Akciová společnost svatojanského pivovaru a sladovny, dříve Adolf Spitzer a spol. Hodonice
1902	<i>Hodonínská akciová společnost pro pivovar, sladovnu a lihovar</i>
1903	Rolnická akciová společnost, akc. spol., Uherský Ostroh
1906	Severomoravské pivovary a sladovny, akc. spol., Hanušovice
1910	Akciový pivovar se sladovnou v Břeclavi, akc. spol.
1911	Jarošovský pivovar akciová společnost, akc. spol.
1912	Rolnický akciový pivovar se sladovnou v Hruškách, akc. spol.
1913	Akciový pivovar se sladovnou, akc. spol., Kyjov
1920	Akciový pivovar a sladovna v Sokolnicích, akc. spol.
1922	Hanácká továrna požívatin a nápojů „Klas“ akc. spol., Velká Bystřice
1924	První znojemský pivovar a sladovna, akc. spol.
1924 (?)	Pivovar a sladovna, akc. spol. v Brumově
1931	Uhersko-Brodský pivovar a sladovna Fr. Janáček a syn, akc. spol.
1945	Jarošovský pivovar, akc. spol.



Obr. 1 Pohled na pivovar záhy po dostavbě ještě před výstavbou sladovny (Anonym, 1896b)

záhlinicko-kvasická i nadále šířila osvětové myšlenky a pomáhala vzrůstu rolnického stavu. Citujme z dobového tisku: „Vzorem obcí na Moravě jest obec Záhlinická, ležící na Hané, ½ hodiny východně od Kroměříže. Již zevnější uspořádání obce – čisté, prostranné budovy a nejkrásněji, ba moderně zařízené příbytky hlásá, že tam bydlí lid zámožný a – pokročilý. Ano Záhlinice dávají příklad, jakou blahodárnou působnost vyvinovati může i osada malá a na jaký stupeň dokonalosti přivésti může obec muž pro všeobecné dobro nadchnutý – muž, jaký byl František Skopalík...hlavní péčí nynějšího starosty jest zařizovati hospodářsko-průmyslové závody a přispětí takto k blahobytu rolnictva. R. 1895 zařízena jeho snahou strojová spolková mlékárna...R. 1895 vynořila se též myšlenka zbudovati hanácký rolnický pivovar. Zdálo se, že nemožno myšlenku tu provésti – avšak dnes stojí v Záhlinicích závod vzorný, přímo překvapující, nákladem 300.000 zl. zbudovaný, jenž výtečný výrobek svůj právě vystavovati počíná a jenž bude nejlepším konsumentem vypěstovaného v okolí ječmene i vyrobeného z něho sladu. Doufejmež, že se závodu dobře dařiti bude – stojí v jeho čele odborník na slovo vzatý, p. řed. Jos. Peška – a výrobek závodu dělá Hané česk...“ (Anonym, 1896a). V podobném všeříkajícím duchu psal i další místní nacionálně koncipovaný tisk.

Roku 1895 došlo k založení rolnické akciové společnosti v Záhlinicích na podnět sládky Josefa Pešky. 25. 2. 1895 proběhlo první zasedání zřizovacího výboru nově vzniklé akciové společnosti a byly schváleny stanovy, na jejichž základě byla zvolena správní rada. Dne 28. 4. 1895 byla po schválení stavebním úřadem započata stavba pivovaru, přestože se původně měla stavět pouze sladovna. Pivovar byl postaven na pozemcích zakoupených za výhodných podmínek od bratrů Skopalíkových. Předsedou společnosti byl zvolen Antonín Skopalík, záhlinický starosta a bratr Františka Skopalíka. Výbor byl složen z pěti místních osobností. Ředitelem a sládkem současně byl jmenován Josef Peška, který dohlížel na samotnou stavbu pivovaru projektovanou a realizovanou stavební kanceláří architekta Antonína Fischera z nedalekého Holešova. Stavitel Antonín Fischer zastával funkci člena správní rady pivovaru v letech 1902–1905 a také vlastnil akcie společnosti (Anonym, 1902b).

Sládek Peška nejenom inicioval založení záhlinického pivovaru, ale taktéž navrhl stavební a nadčasově moderní technologickou

podobu pivovaru. Josef Peška pocházel z nedaleké vsi Chrástany, po ukončení studia chemie na vysoké škole odešel do světa a sládkoval v pivovaru Foster v Melbourne v Austrálii. Návrat z Austrálie přislíbil právě kvůli novému záhlinickému pivovaru (Anonym, 1894). Při založení záhlinického pivovaru mu bylo pouhých 33 let, bezpochyby byl sytý pivovarskými ideály a moderních trendů v oboru. Jeho děda František Sobek nejstarší byl rolník v Záhlinicích, jeho strýc František Sobek starší, radní v Záhlinicích byl členem zřizovacího výboru, správní rady a vlivným akcionářem, jeho bratranec František Sobek mladší byl dlouholetým předsedou správní rady pivovaru, jeho bratranec František Frantík z Kurovic byl členem prozatímní správní rady či členem dozorčí rady a roku 1896 se Josef Peška oženil s Olgou Fischerovou, dcerou stavitele a člena správní rady pivovaru Antonína Fischera (MZA, 7594). Sládek Peška byl příbuzensky spjat i s dalšími vlivnými osobami v pivovaru, což mu v důsledku umožnilo neomezenou vládu v podniku. Pivovar byl velmi rozumně vystavěn mimo stávající zástavbu tzv. na zelené louce přímo při Severní dráze císaře Ferdinanda u velmi vydatného zdroje kvalitní podzemní vody, což však znemožňovalo zapuštění chladného hospodářství pod povrch. Zdroj vody byl testován v pražském výzkumném ústavu pivovarském a sladařském s velmi dobrými výsledky (Anonym, 1895b). Původní výše akciového kapitálu byla 500 000 K (rakousko-uherská koruna, dále jen K) v 500 akciích po 1000 K, což bylo schváleno dne 19.11.1895 výnosem č. 32221 c. k. ministerstva vnitra (Anonym, 1912), nicméně další prameny se částečně liší (Franzl et al., 1921; Píša, 2008; Hanel, 1907; Anonym, 1907).

✉ 3 STAVEBNÍ PODOBA PIVOVARU

Komplex budov pivovaru byl vystavěn v ryze účelové industriální podobě respektující nejmodernější technologické potřeby a zároveň ekonomický zájem o nejnižší možné náklady při výrobě piva. Součástí pivovaru již nebyly obří nákladné budovy lednic, ale pivovar od samého počátku disponoval umělým chlazením jako jeden z prvních na Moravě vůbec. Úplně prvním uměle zachlazeným pivovarem byl pivovar v Praze U Hermannů roku 1884. Celý objekt záhlinického pivovaru se dochoval do dnešních dnů a můžeme směle tvrdit, že se

jednalo o učebnicový příklad náležitě vystavěného pivovaru. Pivovar se po svém dokončení stal dominantní stavbou širokého okolí a zůstal jí dodnes.

Na fotografii pivovaru pořízené záhy po dostavbě (obr. 1), z míst kde byla později postavena sladovna, je zřejmý technologický tok. Zleva (ze severu) varna s typickými vysokými strojními okny a dvěma dřevěnými střešními párníky čtvercového průřezu. Štít varny stejně jako opačný štít chladného hospodářství byly zdobně datovány 1895, kdy byla dokončena hrubá stavba. V těsném východním sousedství varny byla vyhloubena vydatná studna. Varna byla zaklenuta segmentovými klenbami do I profilů, které byly posazeny na kolmo usazený mohutný I profil podepřený dvěma dominantními litinovými sloupy. Dle prostornosti místnosti varny lze usuzovat záměr investora o budoucí rozšíření varní garnitury a zvýšení kapacity pivovaru. Na varnu navazovaly směrem jižním strojovna zaklenutá rovněž do I profilů posazených na čtyřech litinových sloupech a dále strojovna umělého chlazení se čpavkovými kompresory. Směrem západním stály kotelna a uhelna, při kterých byl vyzdvížen stroje po jedné 38 metrů vysoký tovární cihelný komín s dřívkem vyzdřeným z červených radiálek na podstavci čtvercového půdorysu z plných cihel. Stavbu realizovala saská firma R. E. Heinicke, Chemnitz. Nad varnou byla šrotovna a nad strojovnou ubytovna, sýpka a šalandy pro sladovníky. Jižním směrem pokračoval komplex tzv. chladného hospodářství, který byl pojednán ekonomicky gravitačně a vystavěn ze silného zdvia za použití tepelné izolace. Zcela nahoře v podkroví se nacházel vzdušný prostor s chladicími štoky, vedle níž byl situován vodní rezervoár. Prostor chladicích štoků byl odvětrán bočními dřevěnými žaluziemi a mohutným nadstřešním párníkem. V mezipatře pod vodním rezervoárem se nacházel sprchový aparát s kalolísem a zásobníkem na kaly, v sousedství potom chlazená chmelárna. Pod chladicími štoky byla umístěna spílečná šíje a spilka, vysoká prostorná hala zaklenutá do I profilů, které byly vyneseny

dalším mohutným I profilem a čtyřmi litinovými sloupy. Pod spilkou se nacházela sklepní šíje, na kterou kolmo navazovala čtyři sklepní oddělení. Dvě oddělení přímo pod spilkou a další dvě oddělení v západní přístavbě. Východní přístavba sloužila jako expedice a stáčírna piva logicky nejbliže železniční tratě respektive pivovarské vlečky. Uprostřed komplexu mezi teplým a studeným blokem stálo komunikační schodiště. Celý areál pivovaru byl velmi vzdušný s možností rozšiřování kapacity v případě potřeby. V sousedství pivovaru došlo k výstavbě hostinského ledovacieho rybníčku, který se dochoval dodnes poblíž hřbitova.

✉ 4 TECHNOLOGICKÉ ZAŘÍZENÍ PIVOVARU

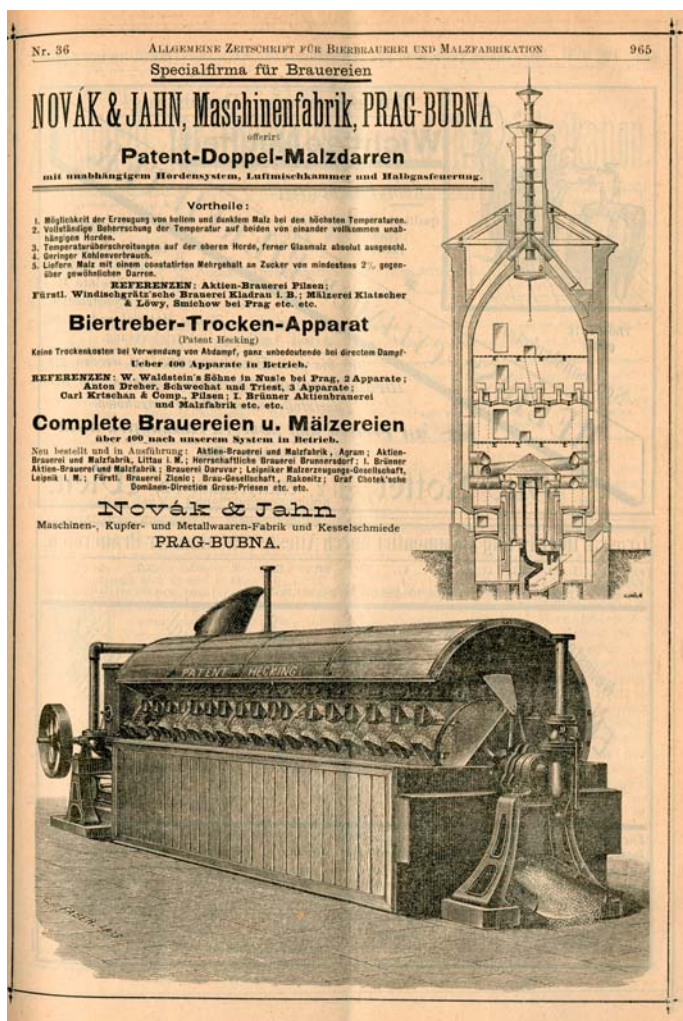
Vaření piva párou bylo na počátku 90. let 19. století v plenkách. Velmi konzervativní čeští sládci se stavěli k novým technologiím nedůvěřivě, pivům vařeným na parních varnách vyčítali nestálost, špatnou pěnovost či nedostatečnou tělnatost a zavedení v českých zemích museli iniciovat sládci se zkušenostmi v zahraničních pivovarech a pochopením investora. Přesně tato situace nastala při zřizování záhlinického pivovaru, kde si technologické vybavení naprojektoval mladý sládek se zahraničními zkušenostmi Josef Peška.

První pokusy s vařením piva párou v českých zemích uskutečnila pražská *Strojírna Novák & Jahn, Praha-Bubny*, a to vložením tepelného výměníku do stávající varny, což bylo poprvé odzkoušeno už roku 1889 v měšťanském litovelském pivovaru (Brettschneider, 1964). Nicméně Vojtěch Wanka si do svého pražského pivovaru U Primasů dovezl parní varnu z Anglie již roku 1846 a o rok později byly zahájeny pokusy s parním vařením ve zkušebním schwarzenberském pivovaru v jihočeských Libějicích. V těchto případech se však jednalo o experimenty, kde se mimo jiné vařilo mlazně v šesti nádobách. Kompletní nové parní varny začala vyrábět až roku 1895 brněnská strojírna *Maschinen-Fabrik Eisengiesserei & Kesselschmiede Brand & Lhuillier* (společnost byla roku 1895 zakládána a přejmenována na *Akciová společnost pro stavbu strojů, dříve Brand & Lhuillier v Brně*). První parní varny byly vyrobeny pro akciový pivovar v Brně a právě pro sledovaný pivovar v Záhlinicích. Záhlinická varna byla s největší pravděpodobností první parní varnou instalovanou v českých zemích (Anonym, 1902a). V následujících letech se začalo vaření párou mohutně zavádět a roku 1913 bylo ve funkci již 124 parních varn.

Záhlinická parní varna byla osazena jednoduchou železnou garniturou o objemu vyrážené mladiny 100 hektolitřů. Tzv. parovarná rmutomladinová pánev byla vybavena uzavřeným dutým dnem o výhřevné ploše 10,5m² a duplikátorovým pláštěm o výhřevné ploše 5,4m² a oba tyto topné tlakové systémy byly samostatně regulovatelné. Při rmutování se využívalo pouze ohřevu dnem a při chmelovaru se vytápělo oběma topnými systémy (Anonym, 1896b). Samotná várka probíhala takto: „Rmutuje se na dva husté a jeden jalový. Vystírá se do studené vody a přihřevkem zahřeje se stírka na 37,5 °C. I. rmut vyhřívá se parou celou hodinu do 75 °C, načež se čtvrt hod. zaváří, čímž docílí se na kádi 50 °C; II. rmutem, který se půl hodiny do 7 °C vyhřívá a čtvrt hodiny pováří, stoupne teplota ta na 62,5 °C a III. na 75 °C. Předek na pávni udržuje se při 75 °C tak dlouho, pokud není výstřek všechen na kotli, pak se vaří mladina sama 1 hodinu a s chmelem dvě hodiny. Chmel se dává na dvakrát; druhá polovice se dává 1 hodinu před vydáním na štoky.“ Mláto bylo odsoušeno v aparátu *Hecking* nejnovější konstrukce, kterou dodala firma B.H.Hellmann, Praha (obr. 2).

Brněnská strojírna *Brand & Lhuillier* dodala do pivovaru i další technologické vybavení jako kupříkladu chladicí štoky, ale v zápisech správní rady pivovaru se v následných letech často objevovaly spory s brněnskou strojírenskou firmou a to jak řešení technologických problémů, tak následně i nevládně splácet závazky ze stroje pivovaru (SOKA, 1895-1901). Na dalším technologickém vybavení pivovaru se podílely proslulé firmy *Strojírna Novák & Jahn, Praha-Bubny* (je možné, že firma pouze dodala nabídky), dále *Márky, Bromovský & Schulz, továrna na stroje, kotlárna a slévárna železa v Hradci Králové* a v *Adamově* (zřejmě dodávka parních kotlů) a také firma *Andrlík & Hueber, továrna na stroje, kovové zboží a kotlárna na Žižkově* či firma *První prostějovská továrna na hospodářské stroje a slévárna na kov a železo F. Wichterle, Prostějov*. Bohužel se nedochovaly archívni prameny k identifikaci jednotlivých realizací, a proto můžeme původní technologické vybavení charakterizovat jen částečně. Elektrické osvětlení pivovaru provedla proslulá firma *Fr. Křížík, elektrotechnická továrna Praha-Karlín* (Anonym, 1895b).

Pivovar byl poháněn dvěma parními stroji o výkonech 70 HP (Horse Power – koňská síla, dále jen HP) a 120 HP a elektromotorem



Obr. 2 Inzerát strojírenské firmy *Novák & Jahn, Praha-Bubny* s vybavením jejich patentovaného dvojlískového hvozdu a sušárny mláta, kterými byl také vybaven Rolnický akciový pivovar se sladovnou v Záhlinicích (Anonym, 1892)

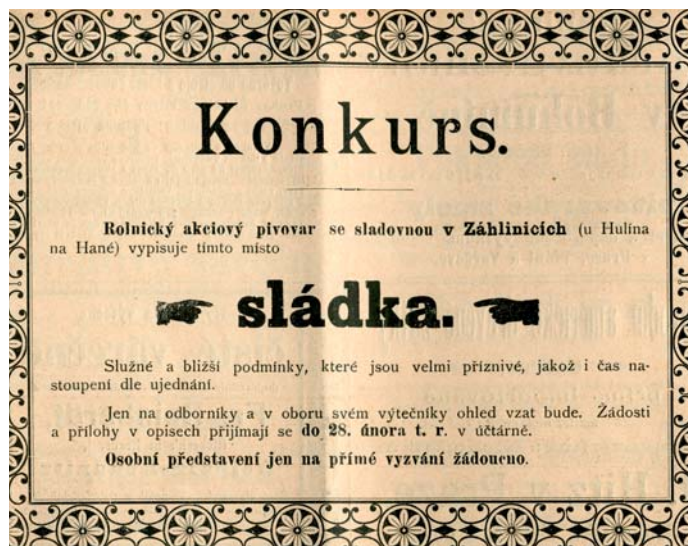
o výkonu 43 HP (Franzl et al., 1921). Topilo se pod kotli prachovým černým uhlím a za 24 hodiny se spotřebovalo cca 2,4 tuny paliva při úplném provozu. To znamenalo vaření piva, umělé chlazení spilek a sklepů, osvětlení a pohyb všech strojů. Pivovar byl vybaven moderní laboratoří, a dokonce disponoval propagační stanicí na várečné dle Hansenova způsobu (Anonym, 1895a). Ze štoků šla mladina při 50 °C, spílalo se při 6,5 °C, zakvášelo se „čistými“ kvasnicemi – dávkovalo se 0,5 kg na 1 hl mladiny. Sklep byl vybaven ležáckými sudy (tzv. bodňáky) o objemu 60 hl a tzv. satlíky o objemu 40 hl. Ve sklepech byla udržována teplota kolem 1 °C, chlazení spilkou a sklepa bylo umělé a pivo se stáčelo do transportních sudů o objemech 25 l, 50 l a 100 l (Anonym, 1896b). Maximální roční výrobní kapacita činila cca 35 000 hl piva a bylo svařováno pivo výčepní, ležák a březňák. Pivovar zaměstnával zhruba 30 dělníků. Od roku 1911 pivovarská elektrocentrála údajně dodávala elektrický proud k osvětlení Záhlinic a okolních obcí. Vydátný zdroj vody pro pivovar byl vykopán v přímém sousedství východně od varny. Záhlinické pivo rozvážely koňské povozy.

☒ 5 PRVNÍ VÁRKY A NÁHLÁ KRIZE

21. 2. 1896 byla po zaplacení akciového kapitálu společnost *Rolnický akciový pivovar se sladovnou v Záhlinicích* zapsána do obchodního rejstříku. Na valné hromadě konané dne 3. 3. 1896 byl oficiálně zvolen ředitelem a sládkem Jan Peška, který se tak stal nejvýznamnější osobou v pivovaru. Dne 20. 4. 1896 byl zahájen prodej piva a ještě roku 1896 bylo vystaveno více než 10 000 hl piva. V nadcházející sezoně se roční výstav přehoupl přes 25 000 hl vystaveného piva, akcionáři si mnuli ruce, moravské noviny o aktivitě rolnického stavu psaly respektive podnik bezmezně blahorečily, dokonce i odborné periodikum *Pivovarské listy* referovaly o návštěvě nově zprovozněného pivovaru, jeho nadčasovém vybavení, skvělém sládkovi Peškovi a výborném pivu. Až najednou uměle nafouknutá mediální bublina pomalu splaskla a začaly se objevovat nové skutečnosti. Kvalita piva nebyla zdaleka tak dobrá a vyrovnaná, zjistily

Tab. 3 Znamé výstavy záhlinického pivovaru (Likovský, 2000; 2006), uvedené výstavy v závorkách jsou z Kompasu (Franzl et al., 1921), výstavy uvedené kurzívou jsou z tabulek pravidelně uveřejňovaných v časopisech *Kvas* a *Pivovarské listy*.

Rok/sezóna	Výstav /hl/
1896	10 400
1896/97	26 800
1897/98	22 800
1898/99	19 600, 14 000
1899/00	18 900
1900/01	23 300
1901/02	26 000 (25 890) 22 100
1902/03	26 700 (26 700) 22 800
1903/04	(25 200) 22 250
1904/05	23 942 (26 000) 20 820
1905/06	25 600, 23 731
1906/07	25 600
1907/08	28 539 (28 539) 26 196
1908/09	25 710 (26 831)
1909/10	26 800 (27 271)
1910/11	28 000 (27 000)
1911/12	26 000 (22 476)
1912/13	24 000 (21 207)
1913/14	22 258 (22 200)
1914/15	(14 467)
1915/16	(11 405)
1916/17	(6435)
1917/18	4962 (4836)
1918/19	8327 (9244)
1919/20	6095
1920/21	8128
1921/22	700



Obr. 3 Často se opakující inzerát na obsazení pozice sládk v záhlinickém pivovaru (Anonym, 1899a)

se velké nesrovnalosti v účetnictví, nevýhodné smlouvy, předražené a zbytečné nákupy, ztracené směnky, pivo bylo bezdůvodně prodáváno pod cenou a výstav pivovaru se začal rapidně snižovat (tab. 3). Stejně tak byl podnik poškozován špatným výběrem dluhů od hostinských a zcela zbytečnými pokusy o zřizování vlastních hospod v Praze či Brně.

Ukázalo se, že mnohé nákladné technologické vymoženosti porízené z doporučení sládk Pešky byly zbytečné. Kupříkladu proč v srdci Hané nákladně sušit mláto, když ho mohli místní rolníci ihned spotřebovat, a navíc za úplat. Propagační stanice v malém pivovaru byla také zcela zbytečná stejně jako nadbytečně vybavená laboratoř, stroj na lisování chmele či velké množství dvouhektolitrových sudů, se kterými je nesnadná manipulace. Při založení pivovaru byly také sládkem Peškou neúčelně nakoupeny suroviny na mnoho let dopředu a mnohdy byly časem znehodnoceny, jako kupříkladu chmel. Honosná ředitelská vila postavená bez vědomí akcionářů a správní rady mohla být také postavena až v době lepší ekonomické situace podniku. Zbytečně velkorysý se zdá i reklamní poutač pro záhlinický pivovar, který v roce 1896 za 200 zl. vytvořil věhlasný umělec Mikoláš Aleš. Marketingově se jednalo o velmi povedenou malbu, kterou po uzavření pivovaru převzal pivovar přerovský.

Pivovar se ve veřejném mínění náhle začal dostávat poněkud na druhý břeh a začaly o něm kolovat i špatné zprávy, zhoršila se mu pověst a do podniku přišla krize. Nejlépe situaci v pivovaru přetiskl z politického týdeníku *Československá Morava* pivovarský časopis *Kvas*: „...byla tu skutečně jakási krize, ta však nespočívala v nedostatku zákazníků nebo nedostatku důvěry k závodu, nýbrž v nehospodářském vedení pivovaru se strany bývalého ředitele Pešky, jenž si počínal, jakoby tu šlo skutečně o nějaký milionový závod v Austrálii – odkud přišel. Všelikými zbytečnými experimenty škodil p. Peška jen závodu. Když pak na štěstí byl v čas odstraněn, tu šířil o závodu pověsti, jakoby vše šlo ku konci apod. Zatím byl ale tento náš rolnický podnik opět do řádných kolejí uveden, krize je šťastně odbyta a závod konkuruje čestně výrobky svými s nejlepšími závody toho druhu.“ Sládek a ředitel Josef Peška byl zbaven svých funkcí dne 3. 2. 1898. Peška posléze pivovar vědomě pomlouval a správní



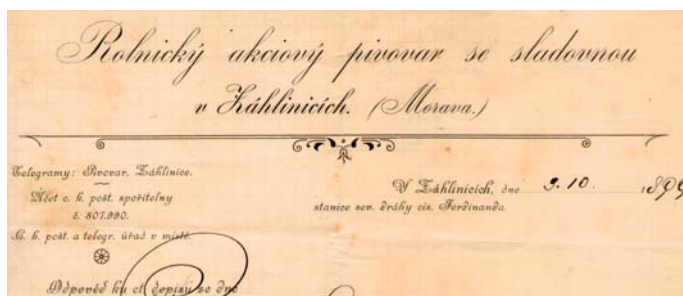
Obr. 4 Hlavička jídelního lístku záhlinické pivnice v Holešově (zdroj: archiv Milana Starce)

rada jej chtěla žalovat o ušlý zisk. Ze žaloby sice sešlo, ale na renomé pivovaru zůstal velký šrám (Anonym, 1898). Otázkou zůstává, kde byla pravda. Mladý sládek Peška bezpochyby velmi pochybil při zavádění zbytečných a nevhodných technologií, ale po nabytí dalších zkušeností v pivovarech v Uhrách či ve Slezsku se roku 1907 dostal na funkci sládka a roku 1911 se etabloval do funkce vrchního sládka významného pivovaru ve Velkých Popovicích, kde působil až do roku 1930 (Frantík et al., 2004). Roku 1931 sládek Peška zemřel a v pivovarském časopise Kvas vyšel dlouhý nekrolog s výčtem Peškových zásluh, odborného a manažerského vzdělání. O záhlinické anabázi ani slovo. Těsně před svou smrtí začal sládek vydávat v Kvasu pod pseudonymem J. M. své paměti s podtitulem: *Proti proudu aneb vzpomínky z mládí, konfese a doznání moderního pivovarského kacíře*. V prvních pěti dílech Peška opsal zkušenosti z australského pivovarství a problémy se zaváděním moderních technologií víceméně shodných jako v Záhlinicích. Bezpochyby by v dalších dílech byly i zážitky ze záhlinického pivovaru, ale bohužel si Peška tyto vzpomínky vzal s sebou do hrobu (Anonym, 1931).

O situaci v pivovaru v následujících letech se dochovalo množství archivních pramenů, které jsou však velmi tendenční. V letech 1898–1902 se v pivovaru vystřídalo 6 sládků (obr. 3), stejně tak podsládků a dalších sladovníků, v pivovarských periodikách i místním tisku byly opětovně otiskovány inzeráty na obsazení různých pozic v pivovaru. Častá fluktuace sládků i pivovarské chasy vždy přesvědčivě poukazují na špatnou kvalitu piva/technologické problémy a bezpochyby i nevládnou situaci v podniku samotném. Z dobového inzerátu: „...jen na odborníky a v oboru svém výtečníky ohled vzat bude...“ (Anonym, 1899a) nebo: „Nadsladovní svobod-



Obr. 5 Zdobné záhlaví firemního dopisu záhlinického pivovaru (zdroj: archiv Milana Starce)



Obr. 6 Nejstarší známý hlavičkový papír záhlinického pivovaru (zdroj: archiv Miroslava Hruše)

ný, řádný a spolehlivý se přijme. Plat 90 korun měsíčně, byt, světlo, otop a pivo. Po osvědčení přídavek...“ (Anonym, 1905). Ukázky dobových dokumentů jsou na obr. 4–6.

Ve vedení pivovaru byly zastoupeny víceméně dva nesmiřitelné tábory. Jednak rodinný klan Sobek-Fischer-Frantík-(Peška) a na druhé straně ředitel Antonín Skopalík a lidé mimo výše uvedený rodinný klan. Neustále docházelo k osobním potyčkám, nákladným soudním sporům, účetním revizím, hádkám, což mělo za důsledek personální problémy a neustálé zbytečné plýtvání penězi akciové společnosti. Zde se sluší podotknout, že podobná situace se vyvinula i v Hospodářské jednotě záhlinicko-kvasické, která po smrti Františka Skopalíka měla svá nejlepší léta za sebou.

Pořádek do účetnictví vnesl až zkušený komerční správce a účetní Antonín Aksamit nastoupivší do záhlinického pivovaru roku 1901, což bylo pět let od zahájení výroby (Anonym, 1904)! Nedo-statky byly otřesné a výstižně je označil ředitel Antonín Skopalík: „To

snad ani při stavění Babylonské věže nemohlo býti větších zmatků“ (Anonym, 1911). V rámci řešení technologických problémů bylo požádáno o pomoc do proslulého rakouského pivovaru v Simmeringu, který řídil profesor Julius E. Thausing. Známy pivovarský odborník působil ve funkci technického inspektora mnoha významných českých pivovarů jako kupříkladu Hanušovice, Litoměřice měšťanský či Velké Popovice. Na základě mnoha zásadních změn v pivovaru se opět na přelomu 19. a 20. století začala zvyšovat produkce pivovaru také díky novému zkušenému sládkovi Antonínu Kosinovi a podstaršímu Václavu Náprstkovi.

6 ZÁHLINICKÁ SLADOVNA

Již při založení akciové společnosti se počítalo s výstavbou sladovny především z důvodu dodávek ječmene od rolníků z řad vlastních akcionářů, avšak samotná realizace proběhla o několik let později. Důvodem byl bezpochyby přeinvestovaný pivovar, nicméně alibistický tisk dával vinu krizi ve sladovnickém průmyslu a nastalým špatným exportním podmínkám (Anonym, 1895b). Sladovna měla být koncipována nejenom pro vlastní potřebu, ale slad měl být také prodáván. Do doby výstavby vlastní sladovny byl slad odebírán ze sladoven v Brodku u Přerova, Hulíně, Rajhradě či Říkovicích. Dokonče bylo roku 1897 projednáváno propachtování městské sladovny v Hulíně, ale nabídka byla nevýhodná (SOKA, 1895–1901).

Rolnický akciový pivovar se sladovnou v Záhlinicích v čele s předsedou Antonínem Skopalíkem oficiálně vyhlásil konkurs na stavbu sladovny se lhůtou podání do 15. 4. 1899 (Anonym, 1899b), nicméně strojírenské firmy byly průběžně osločovány již od roku 1897. Stavební a živnostenské povolení bylo uděleno dne 11. 7. 1899 pod číslem 11 601. V červenci téhož roku došlo k zahájení stavby sladovny a o rok později byla zahájena výroba sladu.

Součástí sladovny byly i kanceláře, byty, studně (severně od sladovny) a došlo k propojení sladovny s pivovarem ocelovým technologickým mostem. Mimo nové stavby musely být nákladně opraveny některé nevyhovující části pivovaru jako opravy podlah na spilce a sklepe či jejich omítnutí. Sladovna byla projektována na výrobní kapacitu 1200 tun sladu s tradiční humnovou technologií a jedním vzdušným hvozdem tzv. Anglické konstrukce. Technologické vybavení dodala proslulá *Strojírna Novák & Jahn* (obr. 2), *Praha-Bubny* (Anonym, 1900a). Rozvody elektřiky a osvětlení provedl *Fr. Křížík, elektrotechnická továrna Praha-Karlín* (Anonym, 1900b). Stavební část vysoutěžil známý olomoucký stavitel Václav Wittner, který mimo jiné projektoval a stavěl pivovar v Holici u Olomouce a sladovnu v Příkazích.

Základní plocha jednotlivých průčelí budov sladovny v Záhlinicích s hladkou omítkou je rámována lizénovým rámem z režných cihel, který doplňují rovněž režné mezipatrové římsy s jednoduchým zubozáskem. Okenní a dveřní otvory se segmentovými režnými cihelnými záklenky jsou pojednány taktéž shodně, kdy má cihelný záclenek odstupňované dolní konce a vystupující hlavní klenák lemovaný zakončující lištou. U budovy hvozdu a východního křídla sladovny jsou navíc lizény v nárožích skládány ze dvou druhů barevných cihel vytvářejících mozaiku v podobě červených navazujících kosočtverců ve žlutém poli. Horizontální členění hvozdu děleného mezipatrovými římsami navíc doplňuje ještě velký cihelný pás nad posledními horními okny, který odpovídá poloze klenby hvozdu. Přizemí je členěno pásovou bosáží, pěkným detailem je i přechod cihelného lizénového rámu u štítu do schodovitého zakončení vymezující základní plochu s kruhovým oknem.

Sladovna obsahovala dvě patra humen, spodní humno se zděnými pilíři a horní humno s litinovými pilíři. Máčírna byla vybavena čtyřmi ocelovými kónickými náduvníky. Nad humny byla ječná půda, sladová půda a valečka. Mimo blíže neznámé technologické vybavení od firmy *Strojírna Novák & Jahn, Praha-Bubny* byla sladovna dovybavena čistící stanicí od firmy *Leopold Kašpar, továrna na stroje pro sladovny, pivovary a mlýny ve Velké Senici u Olomouce*.

De informací z pivovarských kalendářů již před rokem 1905 záhlinická sladovna nabízela tzv. slad na prodej, což znamenalo vyšší produkci sladu, než mohl spotřebovat samotný pivovar a oficiální prodej sladu. Sladovna tzv. *sladovala za mzdu* a byla pronajímána sladovníky Schindlerovi. Od roku 1912 byla sladovna uváděna jako samostatná a stala se součástí sladovnické firmy *Oesterreichische Export Malzfabriken Schindler & Stein, A.G.* se sídlem ve Vídni a sladovnamy v Chrudimi, Újezdě u Brna, Záhlinicích a později v Kroměříži (Anonym, 1898–1950). O vzájemném vztahu mezi sladovnickou firmou *Schindler & Stein* a akciovým pivovarem se sladovnou v Záhlinicích není nic známo a pouze na hlavičkovém papíře výše

uvedené sladovnické firmy z roku 1913 jsou veduty čtyř sladoven společnosti a jedna z nich je záhlinická sladovna. Dalším důkazem o vzájemném propojení sladoven byly osobní zprávy z pivovarských periodik oznamující změny na pozici nadsladovního v záhlinické sladovně. Po roce 1912 vždy nadsladovní do Záhlinic přišel z nějaké ze sladoven koncernu *Schindler & Stein* a stejně tak odešel do nějaké ze sladoven shodné firmy, což byl typický jev pro firmy s více provozů. Jednak se jednalo o zvyšování kvalifikace, schopnost práce s novými lidmi a bohužel také snížení rizika rozkrádání podniku v méně známém prostředí.

Z dobové korespondence se podařilo zjistit, že v této době pivovar nakupoval spotřební pivovarský materiál u proslulé firmy *Továrna na filtry a pivovarské stroje akc. spol. dříve B. H. Hellmann, Praha* a pivovarskou smolu od firmy *Anton Perko, Wiener Neustadt*.

☒ 7 PIVOVAR NA PRAHU NOVÉHO STOLETÍ AŽ PO ZÁNİK SPOLEČNOSTI

Po několika letech konjunktury, kdy na ředitelském postu vládá pivovar Antonín Skopalík a rodinný klan Sobků a spol. byl v „opozici“, se roku 1902 situace otočila a ředitelský post obsadil František Sobek mladší. Došlo i k dalším výrazným personálním změnám. Sládek Kozina byl odejit do významného vídeňského pivovaru, podsládek Náprstek nastoupil jako sládek sousedního prosperujícího pivovaru v Holici u Olomouce stejně jako vrchní účetní Antonín Aksamit. Na místo účetního byl dosazen Antonín Lachman, švagr Františka Frantíka z rodinného klanu a na místo sládky nastoupil roku 1902 František Zlámal, pro změnu bratranec nového účetního Lachmana. Mnoho dalších členů správní rady a zaměstnanců pivovaru bylo z velkého rodinného klanu Sobků a spol. Výstav pivovaru se až do vypuknutí první světové války úspěšně pohyboval kolem 25 000 hl vystaveného piva (tab. 3), nicméně hospodaření akciové společnosti se neslo stále v duchu prospěchářství a neprůhlednosti. Do vypuknutí první světové války se záhlinický pivovar (obr. 7) se svým výstavem kolem 25 000 hl vystaveného piva pohyboval zhruba na třicátém místě z přibližně stovky funkčních moravských pivovarů, nicméně také patřil mezi cca čtyři akciové pivovary na Moravě z přibližně šestnácti, které nevyplácely dividendy.

Původní výše akciového kapitálu 500 000 K měla být dle představ zakladatelů společnosti využita na stavbu pivovaru se sladovnou. Vystavěn byl pouze pivovar a při bilanci po odchodu sládky Pešky bylo zjištěno, že proinvestovaný kapitál činil více než dvojnásobek z příčin výše vysvětlených. Samotná sladovna poté stála 330 000 K a na konci 19. století také došlo k zakoupení hostince v Kroměříži a výstavbě nové restaurace a hotelu v Holešově dohromady cca za 80 000 K. Mimo tyto dva hostince pivovar vlastnil pivovarský sklep se skladem ve Vizovicích, ve Zlíně, v Bystřici pod Hostýnem a další si najímal. Zápisy ze zasedání správní rady většinou řešily problémy

s hostinci, různé půjčky hostinským či nákupy hostinského mobiliáře. Některé záhlinické hostince dokonce byly vybaveny moderním výčepním zařízením s tlačným médiem CO₂, tehdy nazývaným tekutou kyselinou uhličitou (SOKA, 1895–1901). Akciová společnost se dostala do kolotoče dluhů, úvěrů a půjček, dividendy nebyly vypláceny a musely se odepisovat akcie. Nejprve došlo k navýšení kapitálu z 500 000 K na 554 500 K rozdělených na 545 akcií á 1000 K a 19 á 500 K. Záhy pak 29. 3. 1910 na valné hromadě došlo k odsouhlasení snížení akciové jistiny společnosti na 110 900 K. Byla tak odkolkována původní nominální cena o 80%, což znamenalo 545 akcií á 200 K a 19 akcií á 100 K. Roku 1918 došlo k opětovnému navýšení kapitálu o 402 000 K. Dividendy byly až do ukončení první světové války nulové (Anonym, 1907; 1911; Franzl et al., 1921). První dividendy byly placeny až v sezoně 1918–1919 ve výši 5%.

Osudovou ránou a začátkem konce záhlinického pivovaru, stejně jako pro mnoho dalších pivovarů, se stala první světová válka, která postupně přivodila nedostatek ječmene a posléze úplný zákaz sladování ječmene, zákaz exportu sladu a piva, vaření ze škrobnatých náhražek, omezování stupňovitosti piva, rekvírování barevných kovů, snížení počtu pijáků piva a také velmi rozšířené vaření piva po domácnostech. Pivovarů s umělým chlazením jako náš záhlinický, které musely denně topit, aby mohly pracovat chladicí kompresory, se citelně dotkl akutní nedostatek uhlí. Vyráběné pivo ze škrobnatých náhražek s nízkou stupňovitostí zřejmě nebylo tak chutné jako před válkou, ale mnohé pivovary byly schopny produkovat ač slabě, tak přesto pitelné pivo. Na záhlinické pivo se ovšem množily žaloby pro nepoživatelnost, odpornou řepnou a plesnivou pachut a neprodejnost. Dohromady se stížnostmi zabýval i *Zemský svaz českých společenstev hostinských na Moravě se sídlem v Brně*, který vyslal svého zástupce do hostinců na Holešovsku a Hulínsku a na základě zjištěných problémů žádal od záhlinického pivovaru vysvětlení (Archiv, a). To vše dohromady zapříčinilo prudký pokles výroby (tab. 3). Sladovna byla v průběhu první světové války částečně pronajímána *Hospodářskému družstvu v Holešově*, sladovno se výjimečně a kromě sladování se hvozdu využíval k sušení řepy, ovoce a zeleniny stále v pachtu firmě *Rakouské exportní sladovny Schindler & Stein, akc. spol.*

Z válečné krize se Rolnický akciový pivovar se sladovnou v Záhlinicích již nevzpamatoval. Výstav se navyšoval jen pomalu a už ani nepřekročil 10 000 vystavených hektolitrů ročně, což znamenalo neekonomický provoz pivovaru. Pivovar opustili dlouholetý sládek František Zlámal a předseda správní rady František Sobek mladší, došlo k postupnému prodeji některých nemovitostí a někteří akcionáři se snažili zbavit akcií. Bylo zřejmé, že pro další fungování pivovaru v nově nastolených tržních podmínkách tzv. první republiky bude nutné rapidní navýšení kapitálu. Na počátku roku 1920 se na základě špatné situace pivovaru začal na valné hromadě řešit prodej akciové společnosti. Na situaci zareagovali čtyři zájemci: *Trnka & Tůma, vývozní sladovna v Mořicích na Haně, spol. s r.o.*; *První moravský pivovar akciový se sladovnou v Přerově*; *Čechoslavie, dovozní a vy-*



Obr. 7 Pohled na záhlinický pivovar se sladovnou před první světovou válkou (zdroj: archiv Milana Starce)



Obr. 8 Bednáři s obří spílečnou kádí před bývalou varnou (Archiv, a)

vozní společnost s r. o. v Olomouci a ředitel pivovaru ve Velké Bystřici Antonín Aksamit společně s velkobystřickým lékařem Tomášem Kotulickým. Jednalo se o bývalého záhlinického účetního Antonína Aksamita. Nejvyšší nabídku 1 900 000 Kč předložil *První moravský pivovar akciový se sladovnou v Přerově* a dne 27. 4. 1920 došlo k prodeji a převodu veškerých aktiv a pasiv. Firma *Rolnický akciový pivovar se sladovnou v Záhlinicích* přešla do likvidace. Výroba v záhlinickém pivovaru ještě dočasně pokračovala a kotle vyhasly k 1. 12. 1921 po pouhých 26 letech funkce! Poté bylo chladné hospodářství využíváno jako sklad a stáčírna přerovského piva (Anonym, 1898–1950). Roku 1925 došlo k úplnému zrušení pivovaru, což znamenalo prodej technologie do Jugoslávie a přebudování prostor bývalého pivovaru (varny, strojovny a kompresorovny) na velkobednárnou pracující pro přerovský pivovar (obr. 8–10). Sudovina byla dodávána z kroměřížské velkobednárně Jana Widemana. Jak uzavření pivovaru vnímala veřejnost, popsal výstižně časopis *Kvas*: „...je to poslední akt záhlinické truchlohy, která nadělala svého času nejen v nejbližším okolí, ale v širém kraji, ba po celé Moravě tolik rozruchu. Záhlinickým rolnickým pivovarem mizí z řad moravských svépomocných závodů rolnických opět jeden podnik...“ (Anonym, 1920).

✉ 8 NOVODOBÁ HISTORIE

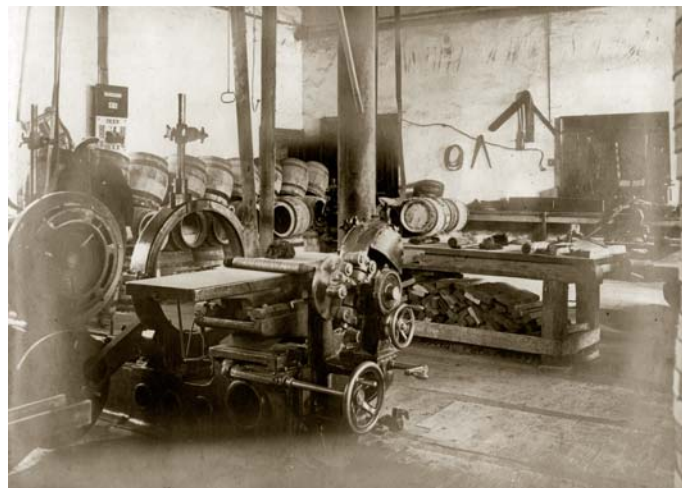
Rozlehlé prostory záhlinického pivovaru se staly už od samé výstavby pivovaru centrem společenského života regionu a zůstaly jí i po roce 1921. Konały se zde hasičské soutěže či oslavy, sokolská cvičení, různé folklórní akce či další veřejné slavnosti.

Záhlinická sladovna produkující až 2000 tun sladu ročně byla ve funkci do počátku druhé světové války do roku 1940 (Archiv, a), naposledy byla uvedena ve schematismech roku 1939 (Archiv, b). Blýskat se na lepší časy začalo až roku 1950 (Archiv, a), kdy bylo zahájeno jednání o znovuzprovoznění sladovny. Projektantem byl Ing. M. Růžička z Brna, strojní část vyrobily a montovaly *Obchodní sladovny n. p., Olomouc, strojárna Brno*, stavební část měla na starost *ČSSZ Kroměříž*. Jednalo se především o kompletní rekonstrukci hvozdu – instalaci dvou vendlů, elevátoru na škváru a dále čističky, odkličovačky, kapsových elevátorů atd. 28. 5. 1951 byla sladovna zkolaudována a téhož roku došlo ke stavbě vrátnice (Archiv, a).

Formálně patřila záhlinická sladovna s bednárnou a skladem piva pod přerovský pivovar, a to konkrétně do svazku *Hanácké pivovary, n. p., Přerov* v letech 1948–1952, poté pod *Přerovské pivovary, n. p., Přerov* v letech 1953–1954 a záhy zpět pod *Hanácké pivovary, n. p., Přerov* v letech 1955–1960. Roku 1960 došlo k velké reorganizaci krajů, Záhlinice spadly do Jihomoravského kraje a Přerov do Severomoravského a tak i pivovarský Záhlinice byly začleněny do *Jihomoravských pivovarů, n. p., Brno* v letech 1960–1980 a do *Jihomoravských pivovarů, k. p., Brno* v letech 1981–1988. Došlo ke zrušení skladu a stáčírny piva, ve funkci zůstala sladovna a bednárna pro nadřazený podnik v Kroměříži a později ve Vyškově. Po zrušení bednárně se do prostor pivovaru nastěhovala firma Řempe, která tam užívala skladové prostory do roku 1991. V 70. letech 20. století sladovna vyráběla mimo sladu také upravený ječmen pro účely surrogace a došlo k výstavbě nové přípojky vysokého napětí. Po roce



Obr. 9 Záhlinický bednář při práci s ležáckým sudem (Archiv, a)



Obr. 10 Bednárna v roce 1928 po adaptaci z bývalé strojovny (Archiv, a)

1988 záhlinická sladovna byla začleněna do *Pivovarů Brno, s. p., Brno* a i po roce 1989 patřila pod výškovský pivovar. Koncem roku 2005 areál sladovny a bývalého pivovaru v Záhlinicích zakoupila společnost *Raven Trading s. r. o.*, jejímž cílem bylo zachovat výrobu sladu klasickou humnovou technologií a udržet tak tradici výroby humnových sladů. Klasická máčírna s namáčkou 10 tun v jednom ze čtyř náduvníků byla vybavena provzdušňovací jednotkou, která především umožnila dokonale zhomogenizovat a vyprat namáčený ječmen ve fázi máčení. Dále byla máčírna vybavena systémem odsávání oxidu uhličitého, který optimalizuje provzdušnění namáčeného ječmene v průběhu vzdušných přestávek. Horní humna byla v nadzemní části vybavena podlahovým chlazením. Technologie vedení hromad odpovídá použité surovině, kdy je zpracováván především sladovnický ječmen doporučený k výrobě českého piva s využitím Sedláčkova maltomobilu, fasovačích stroje a dvoukolového vozíku tzv. japonky. Humna zaujímají plochu 1380 m². Klasický dvojlískový podtlakový hvozď byl vybaven výkonným ventilátorem umístěným



Obr. 11 Pohled na sladovnu v roce 2016 (zdroj: Milan Starec, 2016)

v komínovém párníku a původní uhelná kotelná byla nahrazena kotelnou plynovou. Celý průběh hvozdní je řízen automaticky. Objem výroby, po provedených úpravách, v současnosti činí 2500 tun za rok. Roku 2016 došlo v bývalých ležáckých sklepích k obnově tradice vaření piva a zprovoznění minipivovaru stejně jako se pivovar opět postupně stává centrem kulturního a společenského života. Nutno podotknout, že nově vznikající minipivovar respektuje nejenom tradiční postupy výroby klasického českého ležáku, ale také stavovské tradice jakými jsou socha svatého Václava v pivovaru, pivovarské znaky či zvon na varně odlitý přímo pro záhlinický pivovar (obr. 11–13).

V době socialismu nebyl pivovarský a sladovnický průmysl prioritou a tak nedocházelo k žádným opravám či rekonstrukcím staveb. Docházelo pouze k utilitárním přístavbám či vestavbám, například k výstavbě výtahu do prostor chladicích štoků, ke snesení nadstřešního párníku na kotelně či výstavbě sil na ječmen za varnou. Stejně tak došlo ke zrušení železniční vlečky. Zub času se velmi znatelně podepsal na původních omítkách, správcovské vile a hospodářských staveních. Z původního pivovarského vybavení se samozřejmě nedochovalo vůbec nic a tak pouze z otisků transmisních závěsů či průchodek můžeme spekulovat, jak byl umístěn parní stroj nebo z pozice stavoznaku, zazděných otvorů po párnících a otisku ochozu u scezovací kádě můžeme uvažovat o původním rozmístění varních nádob. Dále se dodnes dochoval původní zásobník na vodu a některé stroje z pozdější bednárny. Nový majitel objekty po stavební stránce pomalu rekonstruuje a na sladovně již došlo částečně ke zhotovení nových historizujících omítek. Komplex pivovaru se sladovnou je stále dominantou dálkových pohledů, avšak v nedávné době došlo při pivovaru u rybníku k výstavbě utilitárního průmyslového objektu. Areal pivovaru přímo sousedí s místním hřbitovem, kde je pochováno množství někdejších funkcionářů pivovaru, jako například rozvětvená rodina Sobků či někdejší ředitel Antonín Skopalík a jeho bratr slavný František Skopalík.

Záhliničtí sládci (Frantík et al., 2004; Archiv, b)

Josef Peška (17. 10. 1862–14. 5. 1931): 1896–1898 (poté odešel na pozici sládka do Těšina a nato na pozici vrchního sládka do Velkých Popovic)

Rudolf Jungmann (?–1911): 1898–1899 (přišel z pozice podsládka v měšťanském pivovaru v Zátci a poté si najal a sládkoval v pivovaru v Cerhovicích a následně v Lochovicích)

Antonín Kubr mladší (1855–1905): 1899–1900 (přišel z pozice ředitele a sládka pivovaru v Podkování)



Obr. 12 Motiv ze sladovny (zdroj: Milan Starec, 2016)



Obr. 13 Detail zdobné fasády hvozdu (zdroj: Milan Starec, 2016)



Obr. 14 Podobizna sládka Antonína Koziny (Anonym, 1922)



Obr. 15 Podobizna sládka Viléma Flégla (Anonym, 1922)

Rudolf Strnad: 1900–1901
 M.O. Wifling: 1901 (přišel z pivovaru v Sedleci u Kutné Hory, kde sládkoval a poté odešel do Haliče)
 Antonín Kozina: 1901–1902 (přišel z pivovaru v Břeclavi, kde působil jako sládek a odešel do funkce ředitele pivovaru ve Vídni) (obr. 14)
 František Zlámal: 1902–1918 (přišel ze slezských Radvanic)
 Vilém Flégl (10. 9. 1878–?): 1918/19–1920 (absolvent sladovnické školy v Praze, do Záhlinic přišel z Josefova a poté odešel do Polné a Pakoměřic, všude působil jako sládek) (obr. 15)
 František Stradiot (1880–?): 1920/21 (poté působil jako sládek v akciovém pivovaru v Přerově)
 Alois Trnka (1877–27. 11. 1948): epizodně v počátku měl údajně sládkovat v Záhlinicích, od roku 1904 nájemce holešovského a od roku 1905 i bystrického pivovaru

LITERATURA

Anonym, 1892: Zeitschrift für Bierbrauerei und Malzfabrikation, číslo 36, 28. 8. 1892: 965.
 Anonym, 1894: Opavský týdeník, číslo 52, 7. 7. 1894: 2/3.
 Anonym, 1895a: Časopis pro průmysl chemický, číslo 11, listopad 1895: 398.
 Anonym, 1895b: Moravská Orlice, číslo 165, 21. 7. 1895: 5.
 Anonym, 1895c: Kvas, 15. 7. 1895, 23(14): 336.
 Anonym, 1896a: Noviny z Kroměřížska, příloha k čís. 28 „VELEHRA-DU“, číslo 28, 27. 6. 1896: 3.
 Anonym, 1896b: Pivovarské listy, číslo 19, 1. 10. 1896: 197–199.
 Anonym, 1898: Kvas, 15. 8. 1898, 26(16): 437.
 Anonym, 1898–1950: Pivovarské kalendáře 1898–1950. Redakce časopisu Kvas, Praha.
 Anonym, 1899a: Kvas, 15. 2. 1899, 27(4): 110.
 Anonym, 1899b: Našinec, číslo 37, 29. 3. 1899: 4.
 Anonym, 1900a: Kvas, 1. 3. 1900, 28(5): 124.
 Anonym, 1900b: Pivovarské listy, číslo 7, 1. 4. 1900: 68.
 Anonym, 1902a: Pivovarské listy, číslo 11, 1. 6. 1902: 120.
 Anonym, 1902b: Pivovarské listy, číslo 12, 15. 6. 1902: 130.
 Anonym, 1904: Kvas, 1. 8. 1904, 32(15): 236.
 Anonym, 1905: Pivovarské listy, číslo 15, 1. 8. 1905: 171.
 Anonym, 1907: Pivovarské listy, číslo 12, 15. 6. 1907: 122.
 Anonym, 1911: Pivovarské listy, číslo 16, 18. 4. 1911: 199.
 Anonym, 1911: Rolnický akciový pivovar se sladovnou v Záhlinicích. Brno.

Anonym, 1912: Kvas, 27. 2. 1912, 40(9): 102.
 Anonym, 1920: Kvas, 5. 10. 1920, 48(6–7): 55.
 Anonym, 1922: Almanach sládků. Praha.
 Anonym, 1931: Kvas, 20. 5. 1931, 59(21): 274.
 Archiv, a: Archiv záhlinického pivovaru, neinventarizováno.
 Archiv, b: Archiv černokosteleckého pivovaru, neinventarizováno.
 Brettschneider, A., 1964: Nástin vývoje techniky Československého pivovarství od konce 18. století do r. 1945. In: Sborník pro dějiny přírodních věd a techniky 10. Praha.
 Fišer, Z., 1997: Hospodářská jednota záhlinicko-kvasická (1861–1912). Kojetín. ISBN 80-902218-7-4.
 Frantík, F. (ed.), et al., 2004: Pivo-slad-chmel od A do Z. VÚPS, Praha. ISBN 80-86576-10-8.
 Franzl, K. et al., 1921: Sborník Československého průmyslu a obchodu 1921. Praha: 411–412.
 Hanel, R., 1907: Jahrbuch der österreichischen Brauereien, Brennerien und Mälzereien. Wien: 377.
 Chodounský, F., 1893: Ottův slovník naučný. Šestý díl. Praha: 149–152.
 Janák, J., 1999: Hospodářský rozmach Moravy 1740–1918. In: Vlastivěda moravská. Země a lid: Dějiny Moravy 3/1. Brno. ISBN: 80-85048-89-2.
 Likovský, Z., 2000: Pivovary Moravy a rakouského Slezska 1869–1900. VÚPS, Praha. ISBN 80-902658-5-5.
 Likovský, Z., 2006: Pivovary československého území 1900–1948. VÚPS, Praha. ISBN 80-86576-21-3.
 Likovský, Z., 2010: Držitelé, provozovatelé a vedoucí pivovarů Českých zemí 1869–1989. VÚPS, Praha. ISBN 80-902658-40-4.
 MZA, 7594: Moravský zemský archiv, Matrika římsko-katolické fary Holešov, oddání 1896–1913, sign. 7594: 8.
 Píša, R., 2008: Pivovary a sladovny, katalog cenných papírů. Praha: 252. ISBN 978-80-904178-0-9.
 Viktorčík, M., 2007: Osudy olomouckých sladoven a sladovnických firem v kontextu vývoje sladovnického průmyslu. Univerzita Palackého, Olomouc. ISBN 978-80-244-1708-0.
 Vilikovský, V., 1936: Dějiny zemědělského průmyslu v Československu. Ministerstvo zemědělství republiky Československé, Praha.
 Záhlinice, 2016: Muzeum Františka Skopalíka [cit. 20. 10. 2016]. Dostupné z: <http://www.hulin.cz/zajimava-mista/muzeum-frantiska-skopalika>