

DOI: 10.18832/kp2016003

Brněnské pivovarství a sladařství ve středověku a raném novověku

Brno Brewing and Malting Industry in the Middle Ages and Early Modern Period

Milena FLODROVÁ¹, Petr HOLUB², Hana JORDÁNKOVÁ³¹Soukromá badatelka, Brno / *Private researcher, Brno*²Muzeum města Brna, Špilberk 1, 662 24 Brno / *Brno City Museum, Špilberk 1, 662 24 Brno*³Archiv města Brna, Dominikánské nám. 1, 601 67 Brno / *Brno City Archive, Dominikánské nám. 1, 601 67 Brno*
e-mail: jordankova.hana@brno.cz

Flodrová, M. – Holub, P. – Jordánková, H.: Brněnské pivovarství a sladařství ve středověku a raném novověku. Kvasny Prum. 62, 2016, č. 2, s. 28–34

Brněnské pivovarství má bohatou minulost, která se v uchopitelných pramenech začíná psát spolu se založením institucionálního města roku 1243. Sladovnické provozy byly již tehdy vyloučeny za obvod městských hradeb a koncentrovaly se především v prostoru první předměstské čtvrti. Mezi sladovníky se postupně vyvinula i městská elita, mnozí z nich byli členy brněnské městské rady. Výroba piva se ve středověku koncentrovala do několika komerčních pivovarů. Sládky nikdy nedosáhli takového postavení a bohatství jako sladovníci. Hlavní část brněnského měšťanského podnikání se však orientovala na pěstování a obchod s vínem. Díky tomu ovládlo v průběhu 16. století pivovarský trh samotné město, které provozovalo dlouhodobě jediný brněnský pivovar na Starobrněnské ulici. Byť jsou brněnské středověké prameny zpracovány v rámci edic, detailně se problematikou pivovarství nikdo nezabýval. Zpracování základních pramenů si klade za cíl tento příspěvek.

Flodrová, M. – Holub, P. – Jordánková, H.: Brno Brewing and Malting Industry in the Middle Ages and Early Modern Period. Kvasny Prum. 62, 2016, No. 2, pp. 28–34

According to written sources, the rich history of Brno brewing industry began in 1243. At that time the malthouses were expelled behind the city walls and were concentrated mainly in the first suburban district. A part of the urban elite had developed among malting people, many of whom became members of Brno City Council. Beer production in the Middle Ages was concentrated in several commercial breweries. Brewers never reached such a status and wealth as maltsters did. However main part of the Brno burgher business was focused on growing wine and wine trade. For this reason the town itself dominated brewing business during the 16th century. From that period the only Brno city brewery operated at Starobrněnská Street until abolition of the Mile Law in 1788.

Flodrová, M. – Holub, P. – Jordánková, H.: Das Brau- und Malzwesen in Brno (Brünn) im Mittelalter und in der frühen Neuzeit. Kvasny Prum. 62, 2016, Nr. 2, S. 28–34

Das Brauwesen in der Stadt Brno (Brünn) hat eine reiche Geschichte, die in der historischen schriftlichen Dokumenten zusammen mit der Gründung der Stadt im Jahre 1243 zu erwähnen ist. Schon damals wurden die Mälzereibetriebe außer Stadtfortifikation lokalisiert und konzentriert vor allem im Raum des ersten Vorstadtviertels. Unter Malzmeistern ist eine Stadtelite entwickelt worden, viele von denen sind Mitglieder der Stadtrat geworden. Im Mittelalter wurde die Brausieden in einige kommerzielle Brauereien konzentriert, jedoch die Braumeister haben niemals die Position und Reichtum wie Malzmeister damals erreicht. Der Hauptteil des Unternehmens von Bürgern in Brno wurde auf den Anbau und Handel mit dem Wein orientiert. Auf diese Weise in Laufe des 16. Jahrhunderts hat die Stadt den Biermarkbeherrscht, trotzdem nur einzige Brauerei in der Starobrněnska Straße hatte. Trotzdem dass im Mittelalter die städtische Dokumente wurden in den Rahmen der Editionen der Verarbeitung, um die Problematik des Brauwesens hat es niemand gekümmert. Als Ziel hat dieser Artikel die Verarbeitung der Grunddokumente.

Klíčová slova: pivovarství, sladařství, topografie, městská správa, středověk, raný novověk, Brno

Keywords: brewing, malting, topography, municipal corporation, Middle Ages, early modern period, Brno

ÚVOD

Pivovarství ve středověkých městech má hlubokou tradici vysledovatelnou k samým počátkům zakládání měst u nás. Právo k vaření piva bylo jednou ze zásadních výsad měšťanů a jedním ze základů rozvíjející se ekonomiky měst. Na Moravě dostává toto kodifikované právo písemně jako první k roku 1228 královské město Hodonín (Mráka a Štarha, 1995).

V Brně se však o vlastním vaření piva dovídáme poprvé – a navíc pouze zprostředkovaně – až z listiny z roku 1243 zvané též „lura originalia civitatis Brunensis“ (AMB, SLML, leden 1243; Flodr, 1993, 26). Výroba piva ve vztahu k milovému právu je písemně doložena teprve potvrzením milového práva Vladislavem Jagellonským a Ferdinandem I. Habsburským roku 1497, respektive 1544 (Sulitková, 2006, 137; Vašků, 2008, 414), což zajisté vyjadřuje potřeby dané doby. Že se však pivovarství i v Brně plně rozvinulo už v průběhu 14. století, nám dokládá k roku 1353 vydaný tzv. sladovnický řád, který upravuje povinnosti pivovarníků a sládků včetně stanovení poměru surovin pro zajištění dostatečné kvality piva (Sulitková, 1988, 144; Čižmář, 2002, 17). O samotném nejstarším období brněnského vaření piva však písemné prameny mlčí. Můžeme proto jen hypoteticky předpokládat, že situace popisovaná níže v tomto textu, se vyvinula z tradičních právovárečných domů tak, jak to známe z jiných králov-

ských měst (Bakala, 1982, 27–29), i když okruh těchto domů nelze v Brně doložit již ani v závěru vrcholného středověku. Velký podíl na tom měl bezpochyby úspěšný rozvoj zemědělství, které jak ve středověku, tak i v raném novověku kladlo velký důraz na pěstování vinné révy a s tím spojený obchod s vínem (k tomu srov. např. Jordánková, 2005; Jordánková a Sulitková, 2009). Doložitelné podnikání brněnských měšťanů ve vinohradnictví a vinařství vůbec mělo asi za následek i to, že počátkem 17. století zůstal na území Brna ve správě města pouze jeden pivovar a soukromá právovárečná živnost jednotlivých měšťanů se tak postupně vytratila.¹

Výsledky dosavadního výzkumu o středověkém brněnském pivovarství lze shrnout do několika málo odstavců. Souhrnné práce o dějinách Brna (Dřímál a Peša (red.), 1969; Jan, 2013) se vždy omezují pouze na konstatování dnes již běžně známých skutečností. Konkrétní příspěvky na dané téma, až na výjimky (Sulitková, 2006), chybí. Pramenou základnou pro následující řádky se nám staly především edice unikátně zachovaných brněnských středověkých pramenů – berních rejstříků (Mendl, 1935; Urbánková a Wihodová, 2008) a pamětních knih (Flodr, 2005; 2010); pro období 16. století pak soubor městských úředních knih (Sulitková 1999; 2001). Nutno uznat, že především objemné množství zápisů v těchto knihách 16. a počátku 17. století nám prozatím nedovolilo toto téma zcela vytěžit a do budoucna skýtá možnosti dalších zjištění a upřesnění.

¹ I když byla výroba piva oproti vínu jednodušší a finančně méně nákladná, v předpolí Brna i jeho vzdáleném okolí (hlavně v prostoru jižní Moravy) byly velmi příznivé podmínky pro viniční hospodářství ve velkém. Koncem 16. století zůstaly v soukromých rukou již jen dva až tři pivovarské objekty, srov. dále.

ŘEMESLA

Zatímco sladovníci si své cechovní pořádky vymohli poměrně záhy, uznání pivovarské živnosti jakožto řemesla se ve středověku potýkalo se značnými potížemi (Winter, 1906, 76, 909–914). Pro královské město Brno jsou cechy a cechovní pořádky poprvé písemně doloženy k roku 1328 (AMB, SLML, 11. listopadu 1328; CDM VI, 288–290, č. 374; též Sulitková, 1988, 144),² hojněji až od poloviny 14. století. Páteř každého středověkého městského hospodářství představují tzv. silná řemesla. Podle početnosti osob je vykonávajících jsou na prvním místě řemesla oděvní, potravinářská, kovodělná, textilní a kožedělná. Pro stanovení úrovně hospodářství není rozhodující počet jednotlivých řemeslníků, ale počet řemeslnických specializací (tedy cechů). Ty dosáhly v královském Brně svého vrcholu právě ve 14. století (Sulitková, 1984, 65–67).³ Tehdejší hospodářský růst byl podpořen příznivou politickou situací, kdy se město pod Špilberkem stalo sídelní rezidencí lucemburské sekundogenitury, tedy moravských markrabat.

Již výše je naznačeno, že vlastní vaření piva nelze v průběhu středověku zařadit do žádné z cechovních organizací (k tomu podrobně již Winter, 1906, 909–914). Středověké pivovarství se vyvinulo jako svobodná městská živnost a právo usedlého měšťana, který se současně mohl zabývat i jiným řemeslem či živností. V bezprostřední vazbě s touto živností byli sladovníci, kteří ovládali obchod s obilím a připravovali slady. Ti jsou doloženi nepřímo ve výše zmíněné listině Václava I. z roku 1243 (a potažmo tím i pivovarníci), kdy bylo panovníkem nařízeno, že ve vnitřním městě nemají být nadále pořizovány sušárny sladu (Flodr, 1993, 26). První spory o kompetenci a povinnosti sladovníků a pivovarníků byly řešeny před městskou radou již před rokem 1353 (AMB, SRKP, 40, f. 12r–13v; Brandl, 1874, 188–189, č. 250). Sladovníci se časem dělili na tři skupiny: první pracovala pro měšťany, kteří sami vlastnili sladovnu, druhou skupinou byli samotní sladovníci vlastníci sladovny a ti zbývající si cizí sladovnu pronajímali (Winter, 1906, 423). S pivovarstvím úzce souvisí živnost líhařů neboli šrotěřů (dopravovali slady a sudy s pivem), jimž rada upravila jejich povinnosti o něco později, roku 1356 (Sulitková, 1988, 144).

Středověké pivovarství se nestalo monopolní živností specializovaných technických odborníků, za které můžeme považovat sladovníky, ale zůstalo živností přístupnou většině měšťanstva. Uchovalo si svůj zvláštní charakter vyjádřený soudobým termínem pivovarské nákladnictví, který se plně vžil právě v 16. století. Pivovarník zůstal výrobcem a prodávacem vlastního výrobku ve velkém i v drobném, na rozdíl od výčepníků (pincerna), kteří prodávali jeho výrobky jen v drobném (Janáček, 1959, 10–11). V brněnském prostředí se zdá, že za účelem várky piva si pivovarník (nákladník piva) najímal profesionálního sládku a pivo vařil v jednom ze soukromých, dalo by se říci obchodních, pivovarů ve městě. Tuto situaci nám indikují dochované prameny 14. století (v edicích Mendl, 1935; Urbánková – Wihodová, 2008; Flodr, 2005; 2010). K podobnému závěru však dospěl již před více než sto lety Zikmund Winter (1906, 424). Původní situace při vzniku města ve 13. století snad byla poněkud jiná a více se přibližovala klasickému právozářnickému, jak jej známe i z jiných českých a moravských měst. Námi předestřená podoba brněnského pivovarství tedy nastiňuje situaci obvyklou až sto let po vzniku institucionálního města.

MĚSTSKÉ KNIHY

Pro období 16. a počátku 17. století se v Archivu města Brna dochovaly ve Sběrce rukopisů a úředních knih dvě chronologicky souvislé řady⁴ městských finančních knih, totiž knihy městské komory (Sulitková, 1999, 1467–1619) a knihy radních počtů (Sulitková, 2001, 1523–1619), které názorně ilustrují každoroční účetní výsledky hospodaření královského města (Jordánková – Sulitková, 1995, 457). První zprávy o středověkých městských sladovnách a poplatcích od sladovníků za vodu lze vyhledat právě v rejstřících komorního úřadu.

Hlavní prameny, respektive jejich edice, ze kterých lze pro období středověku v případě Brna vycházet, jsme nastínili již výše. Studium dané problematiky se nám naskýtá zajímavý pohled do středověkého městského pivovarství a sladařství.

² Rychtář společně s přísežnými konšely vydávají obecně závazné direktivy pro kroječe suken (tedy obchodníky se sukmem), krejčí a výčepní vína.

³ Ve 14. století bylo podchyceno na 132 řemesel, v nichž pracovalo celkem 1071 řemeslníků.

⁴ S přetržkami pouze na počátku 16. století.

SLADOVNÍCI

Jak již bylo řečeno, byly sladovny vytěsněny tzv. malým městským privilegiem za obvod hradeb. V prostoru prvního brněnského předměstí tak vzniká patrně záhy po založení města tzv. Sladovnická čtvrť, tvořená koncentrací sladovnických provozů v blízkosti svrateckého náhonu v oblasti tzv. Sladovnického mostu (Vičar, 1966, 229). Zastoupení sladoven v jednotlivých předměstských čtvrtích na základě zjištění z písemných pramenů ukazuje přiložená tabulka (tab. 1).⁵ Již ve 14. století bylo patrně nařízeno o vyloučení sladoven vně hradeb místy porušováno, jak to např. naznačuje zápis v pamětní knize (Flodr, 2005, č. 2361).⁶ V blízkosti této sladovnické enklávy se v prostoru dnešní ulice Mlýnské nacházel Sladovnický mlýn, který postupně přešel ze soukromých rukou do vlastnictví markraběte Jana Jindřicha Lucemburského, dále ho vlastnili brněnští augustiniáni, posléze náležel ke špilberskému zboží a k roku 1560 ho koupilo samotné město Brno (k tomu např. Procházka et al., 2013, 577; Dřímál a Peša (red.) 1973, 260).

Tab. 1 Vyjádření počtu sladoven na brněnských předměstích v období středověku a raného novověku. Mladší údaje bez rozlišení čtvrtí doplněny z Dřímál (1964, 235, 250, 264) a Sulitková (2006, 139)

rok/předměstská čtvrť	I	II	III	IV
1348	2			1
1365	15			
1387	9	1		1
1432	18	2		2
1442	celkem	26		
1477	celkem	16 a 11 polovin		
1509	celkem	9, 11 ½ a 17 ¼		
1541	celkem	> 20		
1583	celkem	> 20		

Být se veškerý (respektive téměř veškerý) sladovnický provoz odehrával na brněnských předměstích, bohatnoucí zástupci sladovnického řemesla si nezřídka již pořizovali vlastní domy v samotném městě. Význační sladovníci postupně získávali také velký vliv ve vlastním řízení města a byli pravidelnými členy městské rady (Mezník, 1962). V třicátých letech 15. století byli dokonce v dvanáctičlenné městské radě až tři zástupci sladovnického řemesla (Flodr, 2010, č. 526).⁷

Surovinou pro brněnské sladování byla v průběhu celého středověku převážně pšenice. Její výhradní zastoupení na sladovnickém trhu naznačují závěti brněnských sladovníků dochované v pamětní knize města (Flodr, 2010, č. 604, č. 881, č. 857).⁸ Tato situace trvala i ke konci námi sledovaného období v 16. století, kdy účty městského pivovaru opět vypovídají o výhradním používání pšenice (viz níže). Popis typického sladovnického provozu na předměstí obsahuje rozhodnutí městské rady z roku 1473. Zde je relativně detailně popsán sladovnický provoz v jednom z domů první předměstské čtvrti, kdy dům na nároží uličky Malé vlastnil brněnský měšťan Niclas Pharrer. Za domem se nacházely tři sladovny, z nichž jednu daroval (či odkázal) Pharrer svému zeti Schischkovi, tu provozovali Václav Weytstubner a Matl, druhou pak svému synu Pavlovi, tu provozovali Jan Mannschafft a Mikuláš Melczer. Třetí koupil spolu s domem koželuh Michal. Vedle domu byla situována brána a kolem domu dále vedla cesta ke zmíněným sladovnám, kudy se naváželo a vyváželo dřevo, obilí a slad. Dvůr sladoven byl spojen tak, aby každý mohl využívat stejnou část jako ostatní a mohl ke své sladovně svobodně

⁵ Nelze se ovšem domnívat, že uváděné počty jsou absolutně přesné či konečné. Tato zjištěná čísla z výše zmíněných edic pouze přibližují tehdejší situaci. V letech 1541 a 1583 je evidováno stále více než 20 soukromých sladoven (Sulitková, 2006, 139).

⁶ Roku 1363 se zdá být v intravilánu města sladovna Fridlina Mecznera, který si při ní dokupuje pozemek za domem Václava v Běhounské ulici – ...*unam aree retro domum suam versus cimiterium sancti Iacobi adiacentem braseatorio Fridlini Mecznerii...*

⁷ Roku 1435 zasedali v městské radě sladovníci Stanik, Nicolaus Pharrer a Nicolaus Schisska.

⁸ č. 604, roku 1452, ...*quinque muttones tritici in braseatorio...*; č. 881, roku 1487, ...*dy Malczstuben bey sand Bernardin. Item was malcz sind vnd ways in der Malczstuben*; č. 857, roku 1484, ...*Wannsomyn ist mir schuldig I sexag. XXIII gr., doran hab ich emphanen XX metzen waiczs. Item der Michel bekch hat bey mir V mutt Waitzs und XV metzen.*

dříví navážet a u sladovny ho složit dle potřeby (Flodr, 2010, č. 730).⁹ Zajímavostí jistě je, že výše zmíněná Malá ulice byla již v polovině 14. století opatřena dlážděním, jak na to již dříve upozornil O. Vičar (1966, 229).

Jednu z brněnských sladoven vlastnila také židovská obec, což do svědčují opakovaně zápisy v berních knihách z let 1387, 1389 a 1432 (Urbánková a Wihodová, 2008, 280, 390, 492, 584, 690).¹⁰ Na prvním místě první předměstské čtvrti se ve všech třech rejstřících z roku 1389 objevují markraběcí sladovníci (Urbánková a Wihodová, 2008, 388, 490, 583).¹¹ Ceny sladoven uváděné v berním rejstříku z roku 1365 se pohybují v rozmezí 5½–28 hřiven, přičemž nejčastější ocenění se pohybuje okolo 11–12 hřiven (Mendl, 1935, 292, 310, 326, 333, 346, 350, 351, 358, 359, 360, 363, 364).¹² Pro srovnání: ceny pivovarů ve vnitřním městě ze stejné doby jsou výrazně nižší a činí jednu až dvě hřivny (Mendl, 1935, 327, 334). Podle propočtu Jaroslava Dřímala (1964, 200) činily platby ze sladoven do městské sbírky roku 1365 podíl 0,9 % z celkového objemu, nutné je však podotknout, že Dřímál operuje s poněkud odlišnými čísly v počtech sladoven v rejstříku. Podíl ze sladoven na městské sbírce roku 1442 byl již údajně 2 % a sladovny byly oceněny na 10–60 hřiven (Dřímál, 1964, 235–236), roku 1477 činil podíl sladoven v hodnotách 5 a ½ až 40 hřiven 1 % zdaněného majetku (Dřímál, 1964, 250) a roku 1509 ocenění od 16 do 42 a ½ hřiven činilo 0,7 % majetku (Dřímál, 1964, 264).

Jednou z plodin pěstovaných v nejbližším okolí Brna byl také chmel. Dokládají to zápisy pamětní knihy, které zmiňují chmelnice v oblasti Šváby (dnešní Údolní ulice) a Cejlu k rokům 1351, respektive 1446 (Flodr, 2005, č. 1194; 2010, č. 569). Roku 1357 se prodávalo jedenáct měřic chmele za pět hřiven (Flodr, 2005, č. 2118).¹³

PIVOVARSTVÍ

Již výše v textu jsme naznačili, že podle výpovědi písemných pramenů se brněnské pivovarství ve 14.–16. století soustředovalo do několika „komerčních“ pivovarů zajišťujících vaření piva právovárečného měšťanstvu. Některé z těchto pivovarů jsou postizitelné v písemných pramenech, o existenci dalších můžeme uvažovat. Zatímco v počátcích existence institucionálního města předpokládáme poměrně široké právo várečné pro každého z měšťanů, v průběhu pozdního středověku a zejména v raném novověku se zdá být toto právo omezovalo na příslušníky „vyššího městského práva“, jak to naznačuje ve své práci L. Sulitková (2006a, 186). Do této kategorie pak zařazuje asi padesát patricijských rodin, což vyjádřeno procentuálně činí cca 10 % tehdejších držitelů domů (Sulitková, 2006a, 187–188). Z následujících pasáží předkládané studie je patrné, že pivovary se často nacházely v těsné blízkosti městských bran, popřípadě v ulicích k nim směřujících.

TOPOGRAFIE

Zachycené brněnské pivovary se nacházely ve všech čtyřech čtvrtích brněnského intravilánu. V první čtvrti, nazývané Brněnská, je doložen pivovar v prostoru bývalé trasy ulice České (platea Bohemo-

rum), respektive při jejím západním konci na úpatí svatopetrského návrší. Dnes se jedná o prostor v těsné blízkosti Kapucínského náměstí. O pivovaru máme první zmínky již roku 1345 v brněnské pamětní knize, kdy ho vlastní písař Jindřich a prodává ho Petru Ferreo-ovi (Flodr, 2005, č. 907).¹⁴ O Jindřichovi víme z dalšího zápisu téhož roku, že byl písařem pivovarníka Alberta (Flodr, 2005, č. 2153).¹⁵ V berních rejstřících z let 1344 a 1345 je uváděn v sousedním domě za Sclarissou, která dle Vičara vlastnila dům na západním nároží domovního bloku navazujícího na domy chudých na úpatí svatopetrského kopce (Vičar, 1965, 256; Mendl, 1935, 18, 34). K lokalizaci domu nám může pomoci ještě zápis pamětní knihy z roku 1361, který umísťuje dům, kdysi Petra Ferrea, do blízkosti proboštského dvorce (Flodr, 2005, č. 2265).¹⁶ Petr Ferreus koupený dům nikdy neobýval, zápisy pamětní knihy lokalizují jeho sídlo na dnešní náměstí Svobody (Flodr, 2005, č. 596, č. 1210, č. 893, č. 1953, č. 1976; k roku 1343 již Mendl, 1935, 5), můžeme tedy uvažovat, že dům koupil za účelem podnikání, právě kvůli pivovaru.

Ostatní pivovary první čtvrti nejsou doloženy v písemných pramenech v průběhu středověku, na základě našich zjištění o bydlištích pivovarníků můžeme však spekulovat o pivovaru ve Starobrněnské ulici (snad v místech pozdějšího městského pivovaru nebo v nejbližším okolí), případně na západní straně Zelného trhu. V první třetině 16. století je v Dominikánské ulici doložen pivovar dominikánského řádu. Tato témata jsou pojednána níže.

Jediným pivovarem zachyceným v rámci druhé brněnské čtvrti (Veselé) brněnskými prameny je pivovar v dnešní Veselé ulici. Ze zápisu pamětní knihy víme, že se nacházel poblíž domu Bohuše ze Starče (Flodr, 2005, č. 1999).¹⁷ Dům, který vlastnili sourozenci Alžběta s bratrem Tomášem, děti (sirotci) řezníka Mikuláše, stával ve Veselé ulici v oblasti dnešního hotelu International.

Již v případě písaře Jindřicha jsme výše zmínili pivovarníka Alberta, který držel pivovar v Běhounské ulici. Jeho lokalizaci nám přibližuje pamětní kniha do oblasti nároží Běhounské ulice a severní linie dnešního Jakubského náměstí (Flodr, 2005, č. 7, 44–45; Vičar, 1965, 267). Podle berního rejstříku roku 1348 náleží sousední dům Chindleigebinné (Mendl, 1935, 109), v roce 1350 uvádí rejstřík dům v držení Elblinissy braxatrix, můžeme tedy soudit, že pivovarník Albert zemřel. Sousedkou je opět Kindleykewinna (Mendl, 1935, 176). V rejstříku roku 1351 Albert či jeho dědicové mizí a na dané pozici je již jen Chintleikewinna. Ta snad sousední dům přikoupila, což naznačují zápisy pamětní knihy (Mendl, 1935, 188; Flodr, 2005, č. 402, 412).¹⁸ Pozici domu označuje zápis pamětní knihy z roku 1356, a to jako druhý dům od nároží u brány, spolu s důležitým zjištěním, že v domě jsou dva kamenné sklepy (Flodr, 2005, č. 417).¹⁹ Tato informace je velice zajímavá především s ohledem na nám známý pivovarský provoz v samotném domě. Roku 1363 můžeme zde lokalizovat Václava, který však již patrně nebyl pivovarníkem (Flodr, 2005, č. 2359, 2361).²⁰ Roku 1365 se dozvídáme, že sousedem domu byl šenkýř Velek, z rejstříku tudíž můžeme usoudit, že zmíněný dům je v rámci rejstříku veden jako *area olim Goblini braxatoris* (Flodr, 2005, č. 792, Mendl, 1935, 326).

Druhý pivovar v Běhounské ulici byl proti výše zmíněnému pivovaru Albertovu. První zmínku nám k němu poskytuje snad berní rejstřík roku 1365 (Mendl, 1935, 326, 327). Pivovar náleží Fridlinu Mecznerovi a má hodnotu dvou hřiven. Sousedem v rejstříku je Mikuláš Křížanovský (z Křížanova). Fridlinus Meczner je v pamětní knize označen téhož roku jako Fridlinus vigiliis (Flodr, 2005, č. 1291). Roku 1377 prodává výše zmíněný Mikuláš dům, kdysi náležející strážnému Fridlinovi, i s pivovarem za 22 hřiven (Flodr, 2005, č. 524). Dům stával ve východní uliční linii Běhounské ulice a patrně byl druhým

⁹ ...hat gehabt ein Haws mit dreyn Malczstuben vor Iudentor am ekch neben dem klein gaslein, als man zu der Melczerpruckh get, gelegen. Vnd der Malczstuben eine hat der Niclas Pharrer seinem aydem, dem Schischko, gegeben, die nur der obgenant Wenczlaw Weytstubner vnd Matl, sein pruder, haben, vnd seinem Sun Pawle di ander, die nu haben obgenannten Hanus Mannschafft und Niclas Melczer, vnd die dritte hat er mit sambt dem Haws vorkawfft dem obgenannten Michel ledrer. Nu get nur ein tor vnd weg durch den Hoff neben dem selben Haws zu allen dreyn Malczstuben, do durch man Holcz, Malcz ader getraid aus vnd einfu er. Nu haben sy sich alle drey tail miteinander voreint vnd vorwilligt vor erbren lewthen, das ein yeder zu seiner Malczstuben sol als vil des Hoffs haben als der ander auff gleichen tail, domit ein yeder mag Holcz zu seiner notdurfft nyderlegen zu seiner Malczstuben als vil er bedorff vnd so man den myst aus dem Hoff lies ausfüren, das yeder von seiner Malczstuben den dritten tail zu lan geb, was darauff gienger.

¹⁰ Comunitas judeorum tenetur 40 gr. de braseatorio Alberti; Braseatorium judeorum, 40 gr.; Braseatorium judeorum, tenetur 40 gr.; Braseatorium judeorum; Braseatorium judeorum.

¹¹ Primo braseatores domini marchionis. Ib. Jessek melczer tenetur 2 lot; Primo braseatores domini marchionis. Ib. Jessek melczer tenetur 2 lot; Primo braseatores domini marchionis.

¹² Z patnácti uvedených sladoven je za 11–12 hřiven devět, po třech jsou pod i nad touto cenovou hranicí.

¹³ ...undecim modios hummuli apud Henricum Fuschonem pro quinque marcis solvendis ... Jedna brněnská měrice se rovná 70,599 l. Srov. Hofmann 1984, 74.

¹⁴ *Henricus scriptor obligavit domum suam cum braxatorio in platea Bohemorum... Petro Ferreo...*

¹⁵ *Henricus, scriptor Elbini braxatoris...* Pivovarník Albert vlastnil v té době pivovar u Běhounské brány (viz dále).

¹⁶ *Thomlinus ...super domo olim Petri Ferrei, apud priorem Predicatorum...* (k lokalizaci dvorce viz Vičar, 1965, 254).

¹⁷ ...qui duo habent domum sitam prope domum Bohuschí de Sterritz in posteriori platea Letorum, de qua domo et braxatorio... Vičar situuje dům do nároží Ulice Veselé přímo proti ústí dnešní ulice Skryté (Vičar, 1965, 251).

¹⁸ *Chindlekebinna intromisit se de area domus quondam Alblini braxatoris...; ...de braxatorio suo et pacella et ultimo edificio novo, quo vicinus est curie plebani sancti Iacobi...* (Jméno Chindlekebinna, Rindleykewinn atd., je mutací jména stejné osoby).

¹⁹ ...de domo sua sekunda ab acie versus portam, et habet duas cameras lapideas...

²⁰ ...Wenczslaus lenlini de Snoyma ... domum suam, que quondam Chindlekewinne erat, in platea Cursorum cum domo adiacente; ...Wenczslaus in domo olim Chindbeikewinne...

domem od brány (Flodr, 2005, č. 1291).²¹ Podle rejstříků z roku 1387 a 1389 se zdá, že první dva domy od brány Běhounské vlastnil Mikuláš Um(b)lawff, následuje Štěpán, syn Křížanovského. Mezi lety 1377 a 1387 tak patrně pivovar i s domem opět změnil majitele (Urbánková – Wihodová, 2008, 249–250, 473). Jeden z pivovarů v ulici Běhounské máme doložen rovněž v pamětní knize k roku 1425, kdy ho vlastní Valter ze Slavkova (Flodr, 2010, č. 493). Tento Valter je v domě doložen ještě roku 1432 a snad se jedná o dům ve východní straně ulice (Urbánková – Wihodová, 2008, 669). Jeden z pivovarů v Běhounské ulici, patrně ten v její východní uliční linii, fungoval také i roku 1583, kdy ho vlastnil Wolf Stadler (Sulitková, 2006, 139, pozn. 24, 147, pozn. 75).

Oblast tzv. Branky, tedy dolní část Kobližné ulice, disponovala ve středověku až třemi pivovary. První z nich se nacházel patrně v místech, kde do ulice Kobližné ústila ulička Ramhofu (dnes území ulic Sukovy a Vachovy) (Flodr, 2005, č. 1389),²² i když lokalizace není dle pamětních knih a rejstříků zcela jasná.²³ Ze zprávy pouze jednoznačně vyplývá, že pivovar se nacházel v ulici proti domu zmíněné Kateřiny. Další dva pivovary můžeme hledat přímo v ukončení ulice v Branky. Do třetí městské čtvrti patří i pivovar zmiňovaný k roku 1365 v berním rejstříku, který náleží vdově po Nicolai Prunerovi (Mendl, 1935, 334). Podobně jako v případě Fridlina Mecznera v Běhounské ulici můžeme uvažovat, že pivovar se nacházel v téměř domě. Pivovarský provoz v domě by snad mohla potvrzovat i zpráva o odvodu (odpadní?) vody z parcely dochovaná v pamětní knize (Flodr, 2005, č. 1760).²⁴ Do čtvrté brněnské čtvrti, Měnské, pak náležel pivovar Konráda z Časlavi, zmiňovaný k roku 1349 (Flodr, 2005, č. 1937). Přímo v zápise pamětní knihy je situován do blízkosti Branky, na jižní stranu ulice ho potom lokalizuje pozice v Měnské čtvrti. Zajímavostí je, že pivovarská pánev osazená ve zdejším pivovaru nepatřila vlastníku pivovaru, ale jak pamětní kniha uvádí, „od pradávna náležela kostelu sv. Jakuba“. Dům dále vlastní patrně Konrád Spiczenloden (Flodr, 2005, č. 1745, č. 1792, č. 2213).²⁵ Můžeme se domnívat, že zmiňovaný Chunetlinus je právě Konrád z Časlavi, což by dokládá zápis pamětní knihy (Flodr, 2005, č. 1792), který po otci zmiňované Anny, Konrádovi, mluví ještě o jistém Chunetlinu, kterému dům patřil, aniž by ho ztotožnil s výše zmíněným Konrádem. Spiczenloden vlastní dům až do počátku šedesátých let 14. století. Další majitele nelze dohledat. Dům byl patrně druhým od nároží při Brance, sousedě Hopperinna a Sawerczapf jsou zmiňováni v nároží (Flodr, 2005, č. 2194, č. 2366).²⁶

Posledním brněnským pivovarem zmiňovaným v soudobých pramenech je objekt situovaný v České ulici (dnešní Josefská) a nazývaný jako pivovar Hirsův (Flodr, 2005, č. 590).²⁷ Od dalšího pivovaru v tehdejší České ulici (viz výše) jej odlišuje poloha v Měnské čtvrti. Pivovar je zmiňován při nákupu domu řemenářem Hirseem od faráře Koryčanského roku 1355. Vičar (1965, 271) situuje tyto domy do části poblíž ulice Měnské. Zda je shoda jména Hirso s kupcem domu a názvem pivovaru čistě náhodná, není z pramenů patrné.

Dále je nutné počítat v průběhu středověku s pivovary různých církevních institucí v areálu samotného města. Již výše jsme poukázali na existenci dominikánského pivovaru doloženého písemně k roku 1539. Domníváme se tedy, že společenství dominikánů vařilo pivo i ve středověku, jisté však jsou jejich pokusy o vaření a dovoz piva i v druhé polovině 17. století, dlouho po nám známém prodeji vlastního pivovaru (Jordánková, 2008). Výslovně se zde mimo jiné uvádí,

²¹ *leclinus Hopfek emit domum Chunczonis fabri positam penes portam cursorum intra muros assitam domui Fridlini Vigilis.*

²² *Katherina, relicta Maydsuntag, ex quo cum Iohanne Puntschuch sekundo matrimonialiter contraxit... eorundem domum habitacionis sue in Cra-pfengaz et braxatorium ipsius ex opposito...*

²³ Berní rejstřík z roku 1387, tedy 16 let po daném zápisu, zná dva Johany (Jany) Puntschuchy, snad se v jednom případě může jednat o potomka zmíněného Puntschucha z roku 1371. Oba pivovary se nacházejí v oblasti Ramhofu (Urbánková – Wihodová, 2008, 259–260).

²⁴ *Item Nycolaus dictus Prunner residens in platea Chrapfengassen emit a vicino suo a sinistra Henslino, sororio Chunetlini, tale ius in perpetuum habendum, quod aqua Nycolai debet transire in aqueductum Henslini et de cetero per domum Henslini et omnium, qui domum eandem in futuro possidebunt, effluere in plateam...*

²⁵ *...gener Dreilingonis... prope domum Conradi Spiczellodonis, ubi descenditur ad portulam; Item Nicolaus Spiczenloden remanet Anne, nate fratris Conradi, 17 marcas super domum prope portulam, que Chunetlini erat...; ...Petro, genero Spiczenloden... duas partes suas domus cum Magna Stuba in Craphengaz penes portulam, que olim Cunetlini erat.*

²⁶ *...in acie apud portulam...; ...in acie versus portulam...*

²⁷ *...plebanus de Koroschan vendidit et tradidit Hirsoni corrigiatori domum suam in platea Boemorum prope braxatorium Hirsonis...*

že dominikánský konvent musí přistoupit ke zboření pivovaru v obvodu kláštera. Roku 1497 získávají právo vařit pivo i brněnské Herburky (Dřímál – Peša (red.), 1969, 112; Borovský, 2013, 211). Mimo to můžeme předpokládat pivovary i v jiných klášterních institucích, jak to naznačuje zápis berního rejstříku z roku 1387. Zde jsou jako poplatníci ve čtvrti Veselé uvedeni *Jesco et Wanka braxator novi monasterii* (Urbánková – Wihodová, 2008, 226). Ti se dále objevují ve všech rejstřících k roku 1389 (Urbánková – Wihodová, 2008, 376, 460, 553), zde již však bez výše uvedeného místopisného určení. Pokud jde o lokalizaci onoho *novi monasterii*, vzhledem k období sepsání rejstříků a k tomu, co uvádí B. Mendl (1935, 436), musíme uvažovat, že se jedná o augustiniánský klášter u sv. Tomáše založený Janem Jindřichem Lucemburským roku 1350 (k tomu např. Samek, 1993). Poslední a zároveň zcela neosvětlenou zmínkou o středověkém brněnském pivovarství je pak letmá noticka v berním rejstříku roku 1365, která u Jacoba Karoli uvádí poplatek půl hřivny z „*cecham braxatorum*“ (Mendl, 1935, 325). O tom, kde tento „cechovní pivovar“ stával či kterému cechu náležel, nemáme dalších zmínek, Ludmila Sulitková ji považuje za první zmínku o sdružení sládků do cechovního pořádku (Sulitková, 2006, 138).²⁸ Pro 16. století zmiňuje dále táž autorka dva soukromé pivovary v oblasti Běhounské a Kobližné ulice a jeden v oblasti před Běhounskou branou, který se koncem druhého decenia 17. století dostává do vlastnictví města (Sulitková, 2006, 139–140, pozn. 26).

Tolik tedy k výtču a lokalizaci známých brněnských pivovarů 14. století. Vzhledem ke strohým zmínek lze často jen těžko pivovary přesně lokalizovat, nicméně základní představu o jejich poloze si utvořit můžeme. Není také vyloučeno, že některé pivovary jsou ve výše uvedeném výtču zdvojeny, jistotu nemáme zejména v případě Kobližné ulice. Jisté je, že pivovarská produkce se ve 14. století v Brně koncentruje poblíž městských bran, snad kvůli dostupnosti dovozu a odvozu surovin. Na tuto zjištěnou skutečnost pak přímo navazuje z berních rejstříků patrná snaha sládků o dostupnost pivovaru v bezprostřední blízkosti svého bydliště.

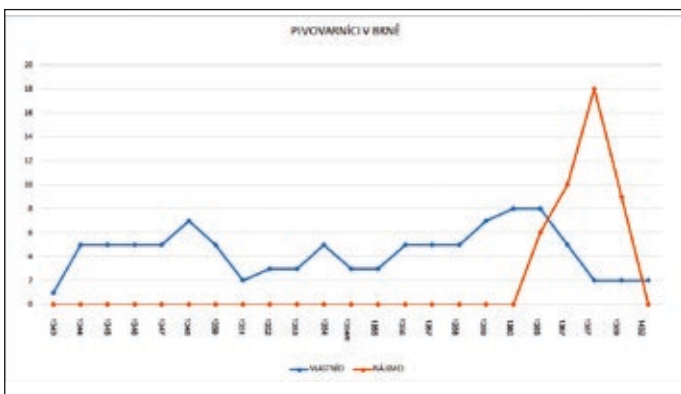
POČTY SLÁDKŮ

Pro zjištění počtu brněnských sládků a jejich bydliště byly využity opět zdroje berních knih a knihy pamětní (viz výše). Pro pojednávání období 14. a počátků 15. století se v pramenech podařilo identifikovat 88 sládků, byť toto číslo není a nemůže být konečné. Pouhých devět sládků z tohoto počtu je situováno na brněnská předměstí, a to až v rejstřících z let 1387–1432. Hlavním zdrojem jmen brněnských pivovarníků jsou berní knihy. Ne vždy je však k danému jménu uvedeno i řemeslo. Tak by se nám například na základě studia berních knih neprojevil jako sládek Petr, sídlící na Zelném trhu, označený roku 1367 v berním rejstříku jako *caupo* – šenkýř (Urbánková a Wihodová, 2008, 93). Až záznam pamětní knihy (Flodr, 2005, č. 517) roku 1372 mluví o domu sládky Petra.²⁹ Otázkou také zůstává, zda tentýž Petr, vlastníci roku 1367 dům, není totožný se sládkem Petrem bydlícím v nájmu v oblasti Uhelného trhu roku 1365 (Mendl, 1935, 292). To je další z aspektů, které ovlivňují množství zjištěných pivovarníků, totiž jejich identifikace v případě stěhování. Stěhování nájemníků, ať již v rámci samotného města, nebo i mimo něj, bylo patrně velmi časté. Ze 72 zjištěných sládků v nájmu, se jich vyskytuje pouze v jednom berním roce 40. Vlastníci domů si drží svoji pozici logicky déle. Z 35 doložených sládků vlastníci dům se jich v rámci jednoho berního roku vykytuje 16. Z toho však plných deset je vedeno ve sbírkách 1360, 1365, 1367, 1387, 1389 a 1432, z předhusitského a pohusitského období se, žel, berní rejstřiky dodnes nedochovaly, mohli tedy v místě setrvat i déle. Nejdéle si v jednom místě drží dům sládek Henslinus (Jan). V horní části dnešní ulice České je veden v rejstřících 1352–1367, tedy plných 16 let (Mendl, 1935, 194, 235, 244, 252, 259, 266, 310; Urbánková – Wihodová, 2008, 111). Parcela, na níž stál jeho dům, měla dle rejstříku 1365 hodnotu pouhých dvou hřiven,³⁰ ve stejném finančním ohodnocení vlastnil čtvrt vinice v Obřanech a za 5 a 1/2 hřivny polovinu sladovny před Židovskou branou. V domě měl pět nájemníků, mimo jiné šenkýře a sladovníka (Mendl, 1935, 310). V rejstřících 1354–1356 je dvě pozice před ním zmiňován „*domus in acie versus murum*“, snad tedy zmíně-

²⁸ Mohlo by se též uvažovat o jakémsi poplatku či příspěvku půl hřivny přímo do pokladny samotného cechu pivovarníků bez jakékoliv vazby na určitý pivovar.

²⁹ *...domum Petri braxatoris, generi Spilote, sitam in foro Superiori...*

³⁰ V rejstříku roku 1365 bylo z celkových 485 domů 158 domů ohodnocených do tří hřiven. Nejvíce zastoupená kategorie byla v rozmezí 3–10 hřiven (196 poplatníků; srov. Dřímál, 1964, 197).

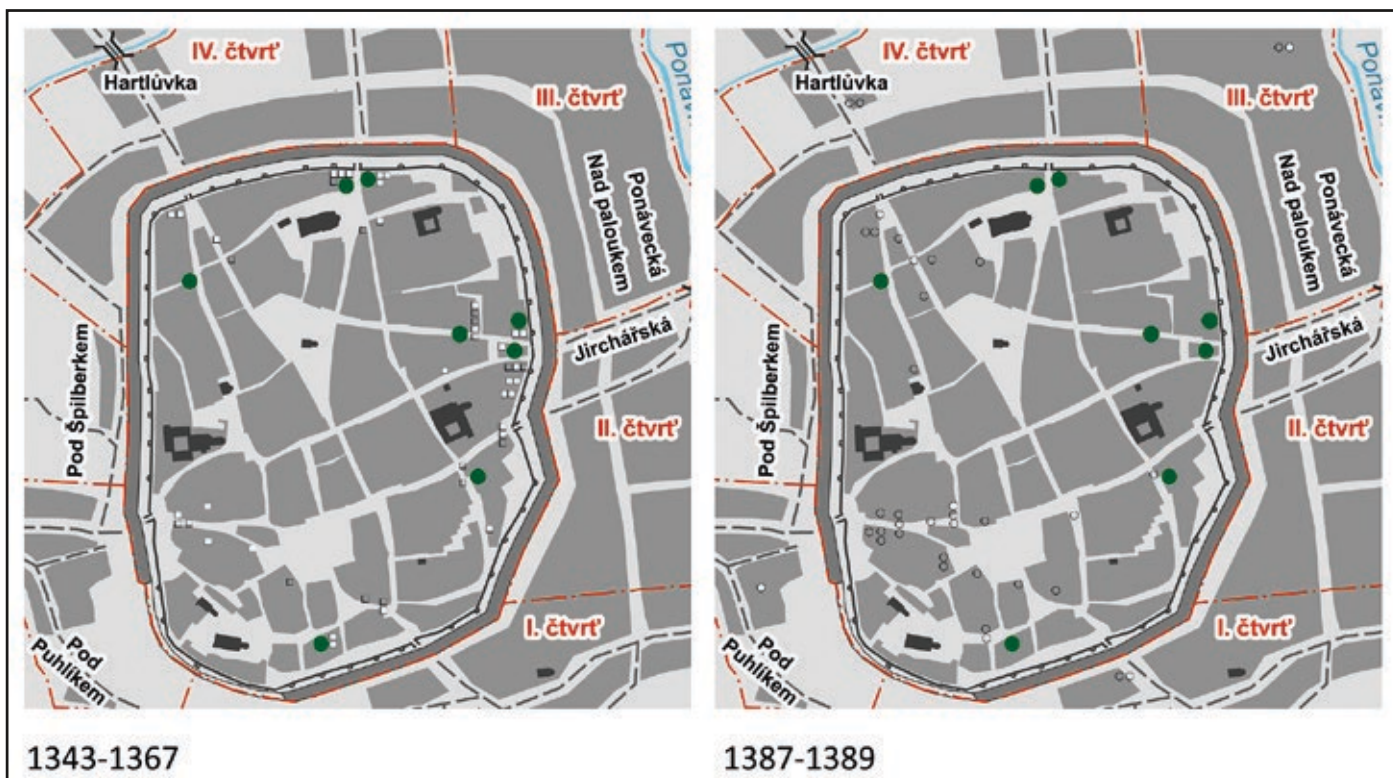


Obr. 1 Grafické vyjádření vlastnictví domu či nájemního vztahu u brněnských pivovarníků v časové ose. Vyhotoveno na základě záznamů berních rejstříků (Mendl, 1935; Urbánková a Wihodová, 2008)

ný Henslin vlastnil dům při hradbě v severozápadním koutě městského hradebního okruhu.

Při sledování obydlí brněnských sládků se nám mimo výše uvedené vyjeví i další zajímavé skutečnosti. Až do počátku šedesátých let 14. století se relativně menší počet brněnských sládků (v jedné sbírce jich evidujeme kolem čtyř až pěti) usazuje ve vlastních domech. První poplatníci uvádění v nájmu se objevují až k roku 1365. Nutné je však podotknout, že v rejstříku z roku 1343 není patrné vyjádření vlastnického nebo nájemního vztahu a v ostatních rejstřících až do roku 1360 je poplatníků v nájmu překvapivě málo, popřípadě žádní (1358–1360). Naopak od roku 1367 nájemci převyšují ve všech sbírkách vlastníky domů (vyjma rok 1432, kdy je evidovaných sládků enormně malé množství – viz obr. 1). Dalším z vyzozorovaných jevů je pak vzrůstající obliba bydliště sládků v prostoru Zelného trhu a ulice Starobrněnské v rejstřících 1387 a 1389³¹ oproti situaci z let 1343–1367 (viz obr. 2). Rozlišení sladovnického a pivovarského řemesla se, jak se zdá, stírá v pramenech 16. století, kdy německý pojem Mälzer nahrazuje oba dříve používané latinské termíny (Sulitková, 2006, 139).

³¹ K roku 1389 evidujeme tři sbírky (Urbánková – Wihodová, 2008, 19, 41).



Obr. 2 Bydliště brněnských pivovarníků vynesena do rekonstrukčního plánu středověkého Brna (autor plánu V. Walter) na základě zápisů pamětních knih (Flodr, 2005; 2010) a berních rejstříků (Mendl, 1935; Urbánková a Wihodová, 2008). Prázdné tvary naznačují nájemní vztah, plné vlastnictví domu. Zeleně vyznačeny polohy pivovarů zjištěné z historických pramenů

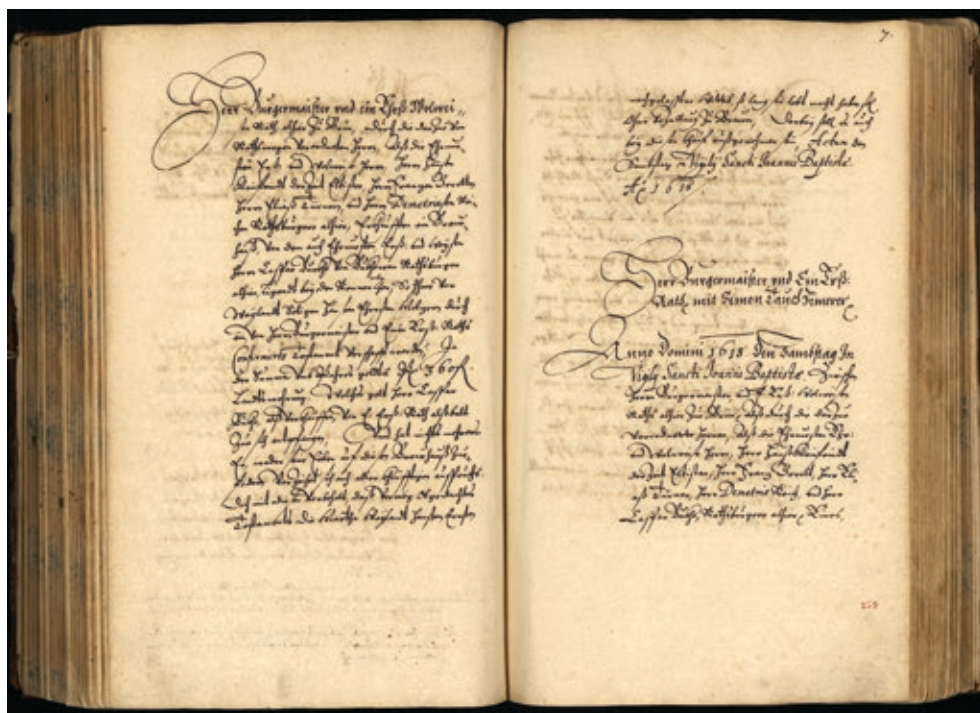
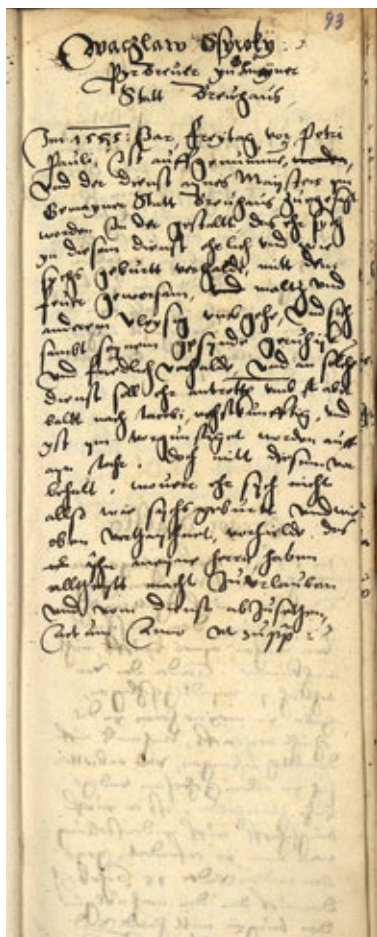
VRCHNOSTENSKÉ PODNIKÁNÍ

Vleklé hospodářské spory královských měst se šlechtou a církví probíhaly ke konci středověku i na Moravě, a to především o právo na vaření a prodej piva, přičemž docházelo k permanentnímu porušování tzv. mílového práva. Nejvýnosnějším odvětvím vrchnostenského podnikání se tehdy stává pivovar (Válka, 1995, 36). Konkurenční boje pokračovaly od sklonku 15. po celé 16. století. Brno a Olomouc byly vždy v popředí, jednalo-li se o hájení městských práv proti vyšším stavům. Na jejich popud byly svolávány schůzky, na nichž se zástupci moravských královských měst radili o postupech při obhajobě svých privilegií. K takovému společnému postupu došlo např. v Brně v polovině května roku 1592 (Kameníček, 1905, 160).

Rozmach pivovarství v českém království využil, a můžeme s nadsázkou říci, že i zneužil, samotný panovník pro vydržování pražského dvora. Tak v roce 1546 byla zavedena v Markrabství moravském nová pravidelná daň, tzv. posudné, jež byla vybírána i v pivovarech, kde se nevařilo (Kameníček, 1905, 142). Její existence přetrvala až do doby pobělohorské. Šlo o berni spadající výlučně do zeměpanské sféry. Posudné čili biergelt bylo odváděno poplatníky 2x ročně. Jednotkou zdanění byl prodaný či vyšenkovaný čtyřvřederní sud piva (Sterneck, 2006, 199–200). Královská města v přiznávacích listech uváděla vždy souhrnnou sumu prodaných či vyšenkovaných sudů piva. Tak např. k roku 1596 město pod Špilberkem ze svých pivovarů (ve vnitřním městě a na statku kuřimském) prodalo a vystavilo 2 612 sudů, z čehož odevzdalo 435 zl. mor. 10 gr. O rok později (1597) to bylo celkem 2 463 sudů a 410 zl. mor. 15 gr. a k roku 1598 se vyšenkovalo a prodalo celkem 3 024 sudů a do panovníkovy pokladny bylo odevzdáno 504 zl. mor. (AMB, SRKP., 104, f. 9r, 14r, 19r; Sterneck, 2006, 199–200).

MĚSTSKÝ PIVOVAR

Počátky pivovaru na rohu dnešní Dominikánské a Starobrněnské ulice v režii města klademe na základě dochované listiny do poloviny roku 1539. Dozvídáme se, že církevní hodnostáři a celý konvent kláštera u sv. Michala (tedy klášter dominikánů) prodali z potřeby a bída jejich pivovar se sladovnou (sladovnickým domkem – malczheusel) a propadlou studnou purkmistrovi a radě města Brna za finanční obnos 75 zl. mor. Noví majitelé nabytou nemovitost mohli užívat na věčné časy, podle jejich nejlepšího užitku a vůle opravovat i stavěti (tedy rozšiřovat) (AMB, SLML, 8. srpna 1539). Správní orgán



Obr. 4 Záznam koupě soukromého pivovaru městskou radou z roku 1618. Rychtářská kniha. (AMB, SRKP, 1810, f. 258v).

Obr. 3 Služební přísaha pivovarnického sládky Václava Širokého z roku 1555. Kniha ručení. (AMB, SRKP, 70, f. 93r)

města musel nejdříve přistoupit k renovaci pivovaru, která trvala určitou dobu, kterou nelze upřesnit, neboť rejstříky radních knih z let 1535 až 1547 se nedochovaly.

Městští zaměstnanci v pivovarech jsou písemně doložitelní teprve k roku 1555, a to z úřední knihy ručení, kde je zapsána „služební přísaha“ pivovarnického sládky Václava Širokého, který slibuje, že se i se svou čeledí bude řádně chovat a opatrně zacházet s ohněm (AMB, rkp. 70, f. 93r; srov. též Jordánková a Sulitková, 1995, 464, pozn. 240 tamtéž; obr. 3).

V průběhu 16. století vlastnilo město několik předměstských sladoven, které produkovaly slady pro potřeby městského pivovaru. Od konce osmdesátých let 16. století sladovalo i v tzv. dolní sladovně situované v nároží dnešních ulic Jánská a Měnská (Sulitková, 2006, 139–140).

Krátce před vypuknutím stavovského povstání se navýšil počet městských pivovarů o objekt, který se nacházel vně hradeb, před Běhounskou branou. Představitelé města zaplatili tentokrát za předměstský pivovar finanční sumu ve výši 360 zl. mor., ten však byl s největší pravděpodobností zdevastován během následných válečných událostí třicetileté války (AMB, SRKP, 1810, f. 258v–259r; Sulitková, 2006, 140; obr. 4).

MĚSTSKÁ SPRÁVA

Hospodářskou správu města jako celek bedlivě střežil sbor konšelů. Ten byl obnovován pravidelně vždy ve středu po Velikonocích, z čehož plyne, že počátek brněnského úředního roku byl pevně svázán s tímto pohyblivým církevním svátkem. Dva až jeden týden před potvrzením nové rady podkomořími Markrabství moravského byli dosavadní držitelé předbělohorských úřadů a podúřadů povinni složit počty a uzavřít je, aby s konečnou roční bilancí celého městského hospodářství mohli být obeznámeni noví radní. Své poznatky ohledně finančního rozvoje předbělohorského pivovarství jsme čerpali výhradně ze dvou druhů městských knih: z radních počtů a počtů města a jeho zařízení, konkrétně z rejstříků sladovny a pivovaru a rejstříků Křížového dvora (Sulitková, 2003, 18–26, 41–46).³² Vráti-

me-li se na chvíli ke struktuře městského hospodářství, tedy městských podniků a zařízení či polního hospodářství, lze jejich vymezení, kompetence a provázanost s podúřady detailně podchytit až pro poslední čtvrtinu 16. století. Velká většina úřadů byla obsazována dvěma osobami. V daném období šlo celkově o 17 úřadů (Jordánková a Sulitková, 1995, 462–463),³³ z nichž byl dále strukturován i námi zkoumaný úřad inspektorů nad městským pivovarem, tzv. „bierherrn“. Náležely k němu podúřady jako nákupčí pšenice (vařilo se tedy bílé pivo) a nákupčí dřeva do sladovny a pivovaru (Jordánková a Sulitková, 1995, 464).³⁴ Veškerou evidenci surovin a jejich spotřeby ve sladovně, jakož i evidenci výstavu piva v pivovaru obstarával zvláštní písař zvaný Maltzschreiber či Pierschreiber.³⁵ Úřad (páni nad pivem) vedl celkový přehled jak nákladů (včetně platů zaměstnanců v pivovaru) na várky piva, tak i výnosů z prodeje v sudech i čepovaného piva a zároveň spravoval i zvláštní pokladnici. Příprava sladu pro městský pivovar probíhala ve čtyřech obecních sladovnách,³⁶ které se nacházely u bran Brněnské, Židovské, Běhounské a Branky. Z rejstříků radních počtů lze doložit i zřejmé přikupování sladu do městského pivovaru (pravděpodobně od zdejším měšťanů – sladovníků). Pánům nad pivem svým způsobem podléhal i tzv. taferner, tedy správce v obecní hospodě a šenkýř piva na ulici Cejlu a v Křížovém dvoře (na městském statku, kde se čepovalo tzv. řídké pivo – nachbier, které bylo méně alkoholické a podávalo se dále příležitostně chudině a chovancům ve špitálech). Podúřady nákupčího pšenice a dřeva pro potřeby pivovaru a sladovny předávaly své roční vyúčtování přímo pánům nad pivem a ti souhrnné závěrečné účty skládali před zástupci městské rady, převážně před jejich třemi členy (např. v úředním roce 1578–1579 úřadující páni nad pivem přispěli do městské pokladny finančním přebytkem ve výši 454 zl. mor. 15 gr.) (AMB, SRKP, 427, f. 54r). Správci úřadů a podúřadů byli za svoji námahu (jak se často uvádělo v radních počtech: *für seine mühe*)

³³ Např. správci kostela; beneficií v kostele sv. Jakuba; špitálu, sirotčích financí; dohlizitelé nad různými městskými podniky a zařízeními: pivovarem, mlýny, cihelnami, tabernami, salitrem; zbrojnice; a dále správci nad polním hospodářstvím a chmelnicemi a na městských statcích Špilberku, Kuřimi, Lelekovic a dočasně též na majetcích ženského augustiniánského kláštera (Herburek).

³⁴ Jistou dvojitupňovitost měl ještě i úřad sirotčích pánů.

³⁵ Podotýkáme, že je jmenovitě známe pouze z let 1588–1610 (Adam Opolský, Ondřej Khol, Ondřej Neuhauser, Šimon Littera, Václav Hořický). Placeni byli pravidelně. Avšak výši finančního ohodnocení lze doložit až k počátku 17. století, ročně dostávali 35 zl. mor. V prvním deceniu 17. století se pravidelný plat pivovarním písařům postupně navýšoval, nejdříve na 45 zl. mor. a později až na částku 60 zl. mor. ročně (Jordánková – Sulitková, 1995, 463, pozn. 239).

³⁶ Zprostředkováni prodeje sladu, kvasnic a mláta z městského pivovaru prováděli ve své režii tzv. buchhalterji (Jordánková – Sulitková, 1995, 464, pozn. 242).

³² Torzovitě samostatné příjmové a výdajové rejstříky Křížového dvora znamenávají příjmy ze zemědělské produkce a z výčepu piva.

odměňování zcela proměnlivou částkou od 1 zl. mor. výše. Největší odměny dostávali právě správci pivovaru – až přes 8 zl. mor. týdně (AMB, SRKP, 409, f. 2rv; Jordánková a Sulitková, 1995, 465).³⁷

Nahlédneme-li do bilance výnosů a výdajů městského hospodářství, z řádných příjmů tvořila největší položku právě percepta z městského pivovaru. Již od osmdesátých let 16. století představují příjmy třetinu celkového objemu (přes 6000 zl. mor.) (např. AMB, SRKP, 434, f. 33rv). Nejde v žádném případě o celkový zisk, protože jen výdaje na chod pivovaru a sladovny (zejména na nákup pšenice a dřeva) činily nejméně polovinu této sumy. Město jako řádný hospodář doplňovalo produkci místních chmelnic nákupem větších objemů chmele, vesměs od obchodníků z Polska. Městské chmelnice bez přesnějšího topografického určení se v rejstřících zmiňují poměrně pravidelně. Pouze k roku 1580 je v radních počtech výdajů lokalizována mimo jiné chmelnice před Běhounskou branou (AMB, SRKP, 431 A, B, C (vložené dvojlisty)).³⁸

ZÁVĚR

Pivovarství jako svobodná městská živnost a právo usedlého měšťana se v královském městě Brně plně rozvinulo už v průběhu 14. století. Za účelem várky piva si zdejší pivovarník (nákladník piva) najímal profesionálního sládku a pivo vařil v jednom ze soukromých pivovarů ve městě. Pivovary se často nacházely v těsné blízkosti městských bran, popřípadě v ulicích k nim směřujících, a to ve všech čtyřech čtvrtích brněnského intravilánu. Dostatečná kvalita pivního moku byla prokazatelně zajištěna již od roku 1353 tzv. sladovnickým řádem, který upravoval povinnosti pivovarníků a sládků včetně stanovení poměru surovin při samotné výrobě piva. Sladovníci se dělili na tři skupiny: první pracovala pro měšťany vlastníci sladovny; druhou skupinou byli sladovníci-majitelé sladovny a zbývající si cizí sladovnu pronajímali. Majetní sladovníci se aktivně podíleli i na správě města. Pro období 14. a počátku 15. století lze na základě berních pramenů identifikovat nejméně 88 sládků, z nichž pouze devět je situováno na brněnská předměstí.

Na rozdíl od jiných královských moravských měst se obyvatelé Brna již od konce středověku systematicky věnovali ve velkém viničnímu podnikání, potažmo obchodu s vínem. Úspěšný rozvoj vinohradnictví v okolí města či na jižní Moravě stál za onou zásadní změnou 16. století, v jejímž důsledku zůstal na území Brna ve správě města pouhý jeden pivovar a právovárečná živnost jednotlivých měšťanů se postupně vytratila.

LITERATURA A PRAMENY

- AMB, SRKP: Archiv města Brna, fond A 1/3 Sběrka rukopisů a úředních knih
 AMB, SLML: Archiv města Brna, fond A 1/1 Sběrka listin, mandátů a listů
 Bakala, J., 1982: K vztahům mezi lokací a právním zřízením města v 16.–18. století. In: Malý, K., 1982: Městské právo v 16.–18. století v Evropě. Sborník příspěvků z mezinárodní konference uspořádané Právnickou fakultou UK ve dnech 25.–27. září 1979 v Praze. Praha, 27–31.
 Borovský, T., 2013: Městská politika za vlády Ladislava Pohrobka, Jiřího z Poděbrad, Matyáše Korvína a Jagellonců. In: Jan, L. (ed.), Dějiny Brna 2. Středověké město. Brno, 185–258. ISBN 978-80-86736-36-5.
 Brandl, V. (ed.) 1874: Codex diplomaticus et epistolaris Moraviae VIII, Brünn (dále jen CDM VIII).
 Čižmář, Z., 2002: Starobrna 130 let. Brno.
 Dřímál, J., 1964: Sociální složení a majetek obyvatel Brna v letech 1365 až 1509. Brno v minulosti a dnes 6, 183–289.
 Dřímál, J. – Peša, V., (red.) 1969: Dějiny města Brna I. Brno.
 Dřímál, J. – Peša, V., (red.) 1973: Dějiny města Brna II. Brno.
 Flodr, M., (ed.) 1993: Iura originalia civitatis Brunensis. Privilegium českého krále Václava I. z ledna 1243 pro město Brno. Brno. ISBN 80-85765-01-2.
 Flodr, M., (ed.) 2005: Pamětní kniha města Brna z let 1343-1376 (1379). Prameny dějin moravských 8. Brno. ISBN 80-86488-19-5.
 Flodr, M., (ed.) 2010: Pamětní kniha města Brna z let 1391-1515. Prameny dějin moravských 19. Brno. ISBN 978-80-86488-66-0.

- Hofmann, G., 1984: Metrologická příručka pro Čechy, Moravu a Slezsko do zavedení metrické soustavy. Plzeň-Sušice.
 Hrubá, M., 2006: Notum facimus universis collegis. K životnímu jubileu Ludmily Sulitkové. Ústí nad Labem, 135-150. ISBN 80-7044-844-X.
 Jan, L., (red.) 2013: Dějiny Brna 2. Středověké město. Brno. ISBN 978-80-86736-36-5.
 Janáček, J., 1959: Pivovarství v českých královských městech v 16. století. Rozpravy Československé akademie věd, řada společenských věd, ročník 69, sešit 1, Praha.
 Jordánková, H., 2005: Viniční hospodářství brněnských měšťanů do Bílé hory. In: Dějiny vinařství na Moravě. Sborník příspěvků z konference uspořádané ve dnech 16.–17. září 2004 ve Slavkově u Brna. Brno, 31-40.
 Jordánková, H., 2008: Týdenní dodávka piva pro dominikánský klášter, heslo v Internetové encyklopedii Brna, http://encyklopedie.brna.cz/home-mmb/?acc=profil_udalosti&load=636, cit. 12. 10. 2015.
 Jordánková, H., Sulitková, L., 1995: Brněnská městská kancelář v předbělohorském období (Prosopografická a diplomatická studie). Sběrka archivních prací 45, 291–510, ISSN 0036-5246.
 Jordánková, H., Sulitková, L., 2009: Záliba v trpkém moku – benefit pro městskou pokladnu (na příkladu Brna v raném novověku). In: Kilián, J.: Trpké býti zdá se? Víno a vinařství v českých zemích ve středověku a raném novověku. Sborník příspěvků z konference konané v Mělnice 2.–4. dubna 2008. Mělník, 191–203, ISBN 978-80-903899-6-0.
 Kameníček, F., 1905: Zemské sněmy a sjezdy moravské. Díl III. Brno.
 Mendl, B., (ed.) 1935: Knihy počtů města Brna II. Brno.
 Mezník, J., 1962: Členové brněnských městských rad z let 1343–1473. Přílohy k práci Brněnský patriciát a boje o vládu města ve 14. a 15. století (Brno v minulosti a dnes 4). Uloženo v knihovně AMB.
 Mráka, J., Štarha, I., 1995: Hodonín. Městská privilegia. Havířov. ISBN 80-85574-08-X.
 Samek, B., 1993: Klášter augustiniánů v Brně. Brno. ISBN 80-85032-19-8.
 Procházka, R., Kolařík, V., Zúbek, A. 2013: In: Jan, L. (red.): Dějiny Brna 2. Středověké město. Brno. ISBN 978-8086736-36-5.
 Sterneck, T., 2006: Město, válka, daně. Praha. ISBN 80-7286-070-4.
 Sulitková, L., 1984: Řemesla v Brně ve středověku. Časopis Matice moravské 104, 64–83.
 Sulitková, L., 1988: Statuta městské rady brněnské pro řemeslníky z poloviny 14. století. Brno v minulosti a dnes 10, 143–149.
 Sulitková, L., 1999: Městské úřední knihy z Archivu města Brna 1343-1619. Katalog. I. svazek. Knihy městského hospodaření. 1. Knihy početní b) komorní počty 1467–1619. Brno.
 Sulitková, L., 2001: Městské úřední knihy z Archivu města Brna 1343-1619. Katalog. II. svazek. Knihy městského hospodaření. 1. Knihy početní b) radní počty 1523–1619. Brno.
 Sulitková, L., 2003: Městské úřední knihy z Archivu města Brna 1343-1619. Katalog. I. svazek. Knihy městského hospodaření. 1. Knihy početní c) počty města a jeho zařízení 1468–1619. Brno.
 Sulitková, L., 2006: Domy s právem nálevu piva a vína ve středověkém a raném novověkém Brně. In: Hrubá, M., 2006: Notum facimus universis collegis. K životnímu jubileu Ludmily Sulitkové. Ústí nad Labem, 183–190. ISBN 80-7044-844-X
 Sulitková, L., 2006a: Měšťané, jejich společenství a elity v Brně v předbělohorském období. In:
 Válka, J., 1995: Dějiny Moravy 2. Morava reformace, renesance a baroka. Brno. ISBN 80-85048-62-0.
 Urbánková, K., Wihodová, V., (edd.) 2008: Brněnské berní rejstříky z přelomu 14. a 15. století. Prameny dějin moravských 15. Brno. ISBN 978-80-86488-51-6.
 Vašků, V., 2008: Panovnické konfirmační listiny pro město Brno z let 1633–1720. Brno v minulosti a dnes 21, 401-443, ISBN 978-80-86736-10-5; ISSN 0524-689X.
 Vičar, O., 1965: Místopis Brna v polovici 14. století (prostor uvnitř městských hradeb). Brno v minulosti a dnes 7, 242–283.
 Vičar, O., 1966: Místopis Brna v polovici 14. století (předměstí). Brno v minulosti a dnes 8, 226–273.
 Von Chlumecký, Petr Ritter, Chytil, Josef (eds.) 1854: Codex diplomaticus et epistolaris Moraviae VI., Brünn (dále jen CDM VI).
 Winter, Z., 1906: Dějiny řemesel a obchodu v Čechách v XIV. a XV. století. Praha.

³⁷ K úřednímu roku 1569/1570 bylo Hansi Tilingerovi a Gabrieli Frechovi vyplaceno z městských peněz za správcovství úřadu celkem 434 zl. mor. Týdenní odměna se pohybovala v rozmezí 7 až 30 zl. mor.

³⁸ Jedná se o výkaz práce na chmelnicích z 3. července 1580. Výplata se vyplhala k dvěma stovkám zl. mor.